



ARTS DÉCORATIFS ET DESIGN
ART MODERNE ET CONTEMPORAIN

JEUDI 16 MARS 2023

174, rue du Faubourg Saint-Honoré - 75008 Paris



COMMISSAIRES-PRISEURS habilités

Frédéric DELOBEAU

Leslie MARSON



Catalogue visible sur
www.arp-auction.com
Enchérissez en direct via
www.drouot.com
www.liveauctionneers.com



En partenariat avec
www.artexpertise.fr

ARTS DECORATIFS ET DESIGN

ART MODERNE ET CONTEMPORAIN

AUCTION 036

JEUDI 16 MARS 2023

15 h 00

PREVIEW

Exposition publique partielle :
du lundi 6 au mercredi 15 mars
de 10 h à 18 h

DIRECTEUR DES DÉPARTEMENTS

Jean Jacques WATTEL

jjwattel@arp-auction.com

00 33 (0) 6 08 47 90 11

RESPONSABLES DE LA VENTE

ARTS DECORATIFS ET DESIGN

Rémi LAMBERT

info@arp-auction.com

00 33 (0) 7 70 08 50 04

ART MODERNE ET CONTEMPORAIN

Leslie MARSON

info@arp-auction.com

00 33 (0) 1 42 51 62 42

ART RESEARCH PARIS

174, rue du Faubourg Saint-Honoré

75008 Paris

www.arp-auction.com



ARP - 16 Mars 2023

ARTS DECORATIFS ET DESIGN

ART MODERNE ET CONTEMPORAIN

JEUDI 16 MARS 2023, 15 h 00

EXPERTS

Cabinet Maréchaux

info@cabinetmarechaux.com - 01 44 42 90 10 :
1, 4, 6, 66, 67, 68, 69, 70, 71, 73 102, 104, 106 à 109, 114, 115

Linda Nataf-Goldman

lindagoldmann@gmail.com - 06 87 24 59 33 :
2, 5, 105

Maxime Charron

expert@maxime-charron.com - 06 50 00 65 51 :
3

Amélie Marcilhac

info@marcilhacexpert.com - 01 42 49 74 46 :
7, 11, 12, 14, 15, 16, 17, 18, 19, 21, 22, 23, 25, 26, 27, 28, 29, 30, 31,
32, 33, 34, 35, 36, 37, 38, 40, 41, 44, 49, 50, 51, 54, 56, 57, 58, 59, 80

Cabinet C2L Expertises

contact@c2lexpertises.fr - +33 (0)1 45 72 01 89
8

Cabinet Ansas - Papillon - de Léry

ansaspasia@hotmail.com - 07 87 14 49 41 :
45, 46, 47

Sylvie Collignon

collignonsylvie@cegetel.net - 06 11 11 79 00 :
99, 100, 110



1

1

PAUL SÉRUSIER (1863-1927)

Maison en bord de mer, Ile de la douane,
entrée du Trieux

Dessin à la sanguine, au fusain et à la craie
blanche, porte le cachet des initiales en bas
à droite.

*Drawing with red chalk, charcoal and white
chalk, bears the stamp of the initials at the
bottom right*

H 15 x L 23 cm - H 5 7/8 x W 9 in.

2 000 / 3 000 €

PROVENANCE

3ème vente Atelier, Paul Sérusier,
Ader Picard Tajan, 19 juin 1984,
n°440

2

**ÉCOLE ORIENTALISTE,
SECONDE MOITIÉ DU XIX^{ème} SIÈCLE**

Le Conteur turc et ses enfants

Huile sur toile (restaurations)

Oil on canvas (restored)

H 72 x L 93 cm - H 28 3/8 x W 36 5/8 in.

6 000 / 8 000 €

Au cours du XIX^{ème} siècle, les peintres européens ont beaucoup voyagé en orient et ont été particulièrement fascinés par la Turquie.

La scène se déroule dans un jardin ottoman où un patriarche assis sur un haut siège recouvert d'un riche tapis éduque ses enfants. Cette scène montre toute l'importance accordée à l'étude et au respect par cette famille de notables richement vêtus.

Cette œuvre anonyme de belle facture est très harmonieuse et empreinte d'une grande sérénité. Les couleurs sont chaleureuses et la composition très bien équilibrée, reflétant une grande tendresse au sein de cette famille.





2



3

3

VALENTIN ALEXANDROVICH SEROV (1865-1911)

Esquisse préparatoire pour « La rencontre » (circa 1898).
Mine de plomb sur papier. Porte au dos une étiquette
et une annotation en russe « Travail de V. A. Serov,
certificat de O. F. Serova ».

Graphite on paper. Bears on the back a label and an annotation in Russian.

H 19 x L 27,5 cm (à vue) - H 7 1/2 x W 10 7/8 in.

2 000 / 3 000 €

OEUVRE EN RAPPORT

Il s'agit de l'esquisse préparatoire pour l'œuvre « La rencontre »,
une huile sur toile peinte en 1898 et conservée à la Galerie
Trétiakov à Moscou.

PROVENANCE

- Probablement collection Olga Feodorovna Serova (1865-1925).
- Acquis par I. N. Feitelierg (?) dans une vente aux enchères
caritative pour les Soviets, 23 avril 1917.

- Collection Hugo Fränkel (décédé en 1940) et Olga Fränkel, née Schiller
(décédée en 1954).

- Leur fils, Jury Fränkel (1899-1971).

- Puis par descendance.

Famille Fränkel

Le nom de la famille Fränkel est rattaché depuis 1848 à plusieurs générations de marchands de fourrures et de tabac basés principalement à Leipzig, dans une des plus anciennes rues de la ville appelée Le Brühl. Hugo Fränkel et sa femme Olga, née Schiller, partagent, au cours de leur vie, une même passion pour l'art et notamment pour la peinture, lui se fera portraiturer par Philippe Maliavine en 1934 (portrait provenant de la même collection et vendu le 28 juin 2022, lot n°23), elle sera plusieurs fois représentée sous le pinceau de Léonid Pasternak. Ils transmettent à leur fils, Jury, né en 1899, l'entreprise familiale et le goût de la collection. Il devient un homme d'affaires redoutable, notamment dans les ventes aux enchères dédiées au tabac et aux fourrures organisées par la société Soyuzpushnina. Si Jury Fränkel a marqué son temps pour son sens des affaires, il est à l'origine d'un des premiers ouvrages de référence sur l'industrie de la fourrure et des peaux intitulé « Jury Fränkel's Smokers' Handbook » dont l'édition finale est parue en 1988, soit 3 ans après sa mort en 1971 à Lagny sur Marne.



4

4

CHARLES CLÉMENT CALDERON (1870-1906)

Venise

Huile sur toile, signée en bas à droite

Oil on canvas, signed lower right

H 33 x L 55 cm (hors cadre) - H 52 x L 74 cm

(cadre Montparnasse accidenté)

H 13 x L 21 5/8 in (without frame) - H 20 1/2

x W 29 1/8 in (tears on the corner of the frame)

3 000 / 4 000 €





5

5

MATTEO BRONDY (1866-1944)

Préparation pour la fantasia

Huile sur toile signée et située « Meknès » en bas à droite

Oil on canvas signed and located « Meknes » in lower right

H 45 X L 120 cm - H 17 3/4 x W 47 1/4 in.

3 000 / 5 000 €



6

6

THÉOPHILE-JEAN DELAYE (1896-1970)

Porte des souks Marrakech

Gouache, située, signée et datée 1934 en bas à droite

Gouache, located, signed and dated 1934 lower right

H 35 x L 25 cm - H 13 3/4 x W 9 7/8 in.

300 / 500 €



7

7

ÉDOUARD GUILLAUME POTEAU (1855 - vers 1934)

Deux fauteuils en noyer à dossier légèrement arrondi évidé de barreaux à inclinaison réglable, accotoirs à manchettes plates et piètement d'angle à jambes avant droites et arrières inclinées terminées par des sabots de laiton pour l'un des deux. Coussins amovibles capitonnés recouverts de tissu beige à passepoil rouge. Étiquette sous chaque pièce.

Two walnut armchairs with slightly rounded backs with adjustable slats, flat armrests and corner legs, one with straight front legs and the other with sloping back legs finished with brass shoes. Removable upholstered cushions covered in beige fabric with red piping. Label under each piece.

*H 105 x L 93 x P 84 cm - H 41 3/8 x L 36 5/8 x 33 1/8 in.
2 000 / 4 000 €*



8

~TABLE À JEU,

TRAVAIL ANGLAIS DE LA SECONDE MOITIÉ DU XIX^e SIÈCLE

Table à jeu en placage de palissandre et riche garniture de bronze doré. Pieds cambrés à sommets de chimères, sabots en bronze doré. Ceinture chantournée ornée de bronzes en appliques à motifs d'entrelacs. Plateau abattable orné de feutrine verte.

A foldable rosewood veneered gametable, english work of the second half of the 19th century.

H 75 x L 90 x P 45 cm - H 29 1/2 x W 35 3/8 x

D 17 3/4 in

1 000 / 1 500 €

PROVENANCE

Collection d'une ancienne collaboratrice de la galerie Moreau-Gobard.

Ce spécimen (placage) est classé à l'annexe II (Convention de Washington)/B (Règlement communautaire européen). Pour une sortie de l'Union Européenne, un CITES de ré-export sera nécessaire à la charge de l'adjudicataire.

This specimen (veneer) is classified in Appendix II (Washington Convention)/B (European Community Regulation). For an exit from the European Union, a CITES re-export will be necessary at the expense of the successful bidder.





9

9

**FRANÇOIS-EUGÈNE ROUSSEAU (1827-1890) & ERNEST
LÉVEILLÉ (1841-1913)**

Grand vase ovoïde méplat, circa 1885, en verre jaspé translucide, à décor d'inclusions de poudres vertes et de bulles d'air, ouverture polylobée. Base ajourée en bronze doré. (Un fêle en diagonale à la base).

A translucent glass vase, c. 1885, green and bubbles inclusions, bronze base. (A small hair under the base).

H 35 x L 26 x P 21 cm - H 13 3/4 x W 10 1/4 x D 8 1/4 in.

1 500 / 2 500 €



10

ALFRED DUBUCAND (1828-1894)

« Le Faisan et le lézard »

Épreuve en bronze à multiples patines.

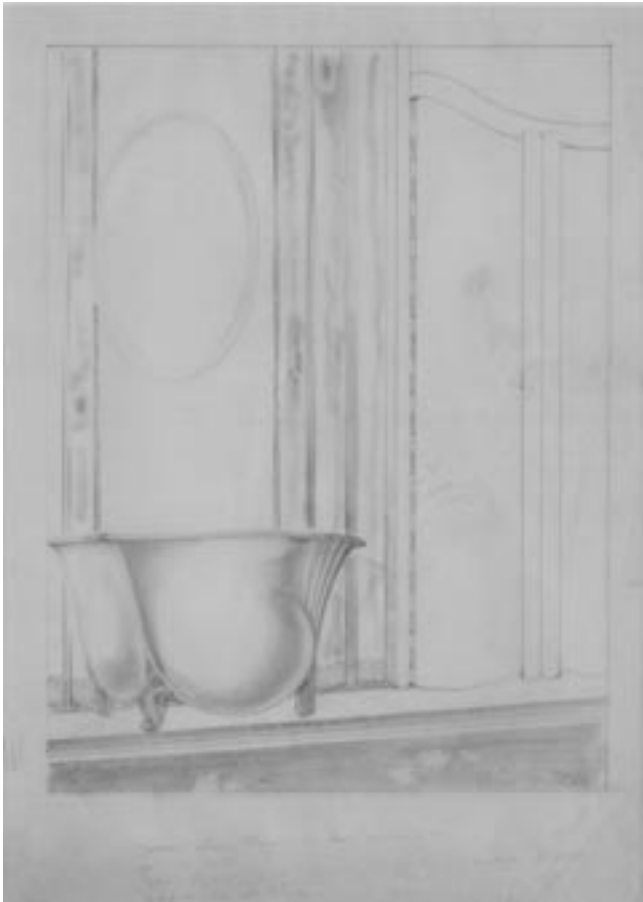
Socle en marbre vert de mer.

Bronze with double patina, green marble base

H avec socle 71 cm - H 59 x L 50 x P 20 cm

800 / 1 200 €

10



d'une suite de 4

11

11

PAUL IRIBE (1883-1935)

« Projets - Études pour une commode »

Lot de quatre dessins au crayon graphite sur calque pour trois d'entre eux et un sur papier crème. Signé sur deux des calques et initiales sur le papier.

A set of four graphite pencil drawings on tracing paper for three of them and one on cream paper. Signed on two of the tracers and initialed on the paper.

H 46 x L 33 cm - H 36,5 x L 27 cm - H 34,5 x L 26 cm - H 22 x L 18 cm (à vue)

H 18 1/8 x W 13 in - H 14 3/8 x W 10 5/8 in - H 13 5/8 x W 7 1/8 - H 8 5/8 x W 7 1/8 in.

1 500 / 2 000 €

PROVENANCE

Vente Artcurial, Paris, 11 juin 2007, lot 35



12

12

MULLER FRÈRES - LUNEVILLE

Lustre à six bras de lumières à structure en métal peint argenté enchâssant une vasque centrale arrondie et six dalles de verre latérales arrondies. Épreuves en verre blanc moulé à décor floral stylisé. Signé sur les verres latéraux.

A six arms chandelier with a silver plated painted metal structure enclosing a central rounded bowl and six rounded side glass slabs. White moulded glass proofs with stylised floral decoration. Signed on the side glasses.

H 90 x D 90 cm - H 35 3/8 x Diam. 35 3/8 in.

1 500 / 2 000 €



13



13

CAMILLE VICTOR NAUDOT (1862-1938)

Coupe en porcelaine, haut piédoche cannelé, corps polylobé, à décor à plique-à-jour de motifs fleuris en émaux translucides et verts, extérieur rose à rehauts floraux dorés. Signature émaillée "CN". (Infime restauration en bordure).

A porcelain bowl, plique-à-jour decoration of floral motif, translucent and green enamels, pink exterior with golden floral highlights. Enamelled signature. (Minor restoration on the edge)

H. 5,3 x D. 8,4 cm - H 2 1/8 x D 3 1/4 in.

1 500 / 2 500 €

BIBLIOGRAPHIE

Alastair Duncan, "The Paris Salons 1895 - 1914, Vol. 4", Antique Collector's Club, Woodbridge, 2006, modèle à rapprocher de ceux reproduits p. 359

14

TRAVAIL ALLEMAND

Gaine fuselée en chêne teinté, circa 1910, à deux plateaux rectangulaires, ornementé de sept joncs de bois et base en léger ressaut.

A tapered stained oak sheath, c.1910, with two rectangular tops, decorated with seven wooden rushes and a slightly raised base.

H 125 x L 31.8 x P 35.2 cm - H 49 1/4 x W 12 1/2 x D 13 7/8 in.

2 000 / 3 000 €





15

LÉON INDENBAUM (1890-1981)

« Berger et ses lévriers », 1913

Bas-relief en terre chamottée et patinée composé de quatre panneaux à décor gravé (quelques accidents et petits manques, quelques restaurations).

Signé des initiales de l'artiste dans le décor.

A bas-relief in chamotte and patinated clay composed of four panels with engraved decoration (some accidents, small lacks and missing parts, restoration). Signed with the artist's initials.

H 92 x L 240 x P 4,5 cm - H 36 1/4 x W 94 1/2 x D 1 3/4 in.

20 000 / 30 000 €

PROVENANCE

- Ancienne collection Jacques Doucet (tradition orale).
- Vente Ader-Picard-Tajan, 24 avril 1989, lot n°199 ; collection particulière.

- Exposition : au Salon d'Automne de 1913, Léon Indenbaum expose sous le n° 969 un fragment de bas-relief intitulé « Les Bergers » appartenant à M. J. D. (Jacques Doucet, alors seul grand commanditaire de l'artiste). Nos panneaux faisaient probablement partie de cet envoi.

HISTORIQUE

Léon Indenbaum réalisait toujours des projets en terre cuite de ses oeuvres, avant acceptation des clients et réalisation en pierre plus noble, tel le marbre ou l'onyx. Jacques Doucet lui ayant commandité un grand bas-relief pour sa salle à manger de l'avenue du Bois, Léon Indenbaum a dû lui faire quelques propositions comme nos panneaux en terre chamottée patinée, avant de livrer « l'Idylle » en septembre 1913.

Un certificat de l'ayant-droit de Léon Indenbaum sera remis à l'acquéreur.



15



16

LÉON INDENBAUM (1890-1981)

« Deux lévriers », 1913

Bas-relief en terre chamottée et patinée composé de trois panneaux à décor gravé. (Quelques accidents et petits manques, quelques restaurations). Signé des initiales de l'artiste en bas à droite dans le décor.

A bas-relief in chamotte and patinated clay composed of three panels with engraved decoration. (some small lacks and small missing parts, restoration). Signed with the artist's initials.

H 92 x L 190 x P 5 cm - H 36 1/4 x W 74 3/4 x D 2 in.

12 000 / 15 000 €

PROVENANCE

- Ancienne collection Jacques Doucet (tradition orale).
- Vente Ader-Picard-Tajan, 24 avril 1989, lot n°200 ; collection particulière.

- Exposition : au Salon d'Automne de 1913, Léon Indenbaum expose sous le n° 969 un fragment bas-relief intitulé « Les Bergers » appartenant à M. J. D. (Jacques Doucet, alors seul grand commanditaire de l'artiste). Nos panneaux faisaient probablement partie de cet envoi.

HISTORIQUE

Léon Indenbaum réalisait toujours des projets en terre cuite de ses oeuvres, avant acceptation des clients et réalisation en pierre plus noble, tel le marbre ou l'onyx. Jacques Doucet lui ayant commandité un grand bas-relief pour sa salle à manger de l'avenue du Bois, Léon Indenbaum a dû lui faire quelques propositions comme nos panneaux en terre chamottée patinée, avant de livrer « l'Idylle » en septembre 1913.

Un certificat de l'ayant-droit de Léon Indenbaum sera remis à l'acquéreur.



16



17

17

DAUM - NANCY

Jardinière à corps ovalisé et col quadrangulaire en verre marmoréen violet et orange sur fond mélangé jaune et blanc. Décor de mûres gravé en camée à l'acide. Signée.
(Un infime éclat au col).

A planter with oval body and quadrangular neck in purple and orange marbled glass on a yellow and white mixed background. Acid-etched cameo of blackberries. Signed. (A small chip on the edge).

H 11,5 x L 17,5 cm x P 6,5 cm - H 4 1/2 x W 6 7/8 x D 2 1/2 in.

800 / 1 200 €

18

TRAVAIL JUGENDSTIL

Sellette en chêne et bois noirci à trois plateaux hexagonaux flanquée latéralement de deux tubes en bois noirci et deux jambes pleines à trois cercles évidés en partie basse.

An oak and blackened wood saddle with three hexagonal tops flanked laterally by two blackened wood tubes and two solid legs with three hollowed-out circles at the bottom.

H 115.1 x L 45.5 x P 31.2 cm - H 45 1/4 x W 17 7/8 x D 12 1/4 in.

1 500 / 2 000 €





19

19

LE VERRE FRANÇAIS

Vase ovoïde sur piédouche bagué. Épreuve en verre marmoréen violet sur fond rose violacé. Décor « Dahlia » gravé en camée à l'acide. Signé.

An ovoid vase on a ringed pedestal. Proof in purple marmorated glass on a purplish pink background. Dahlia decoration engraved in cameo with acid. Signed.

H 20.5 cm - H 8 1/8 in.

400 / 600 €

BIBLIOGRAPHIE

Gérard Bertrand, *Schneider Maître Verrier*, Ed. Faton, Paris, 1995, décor référencé et reproduit pp. 98 et 129



20

20

**VITTORIO ZECCHIN (1878-1947) & VETRI SOFFIATI
CAPPELIN VENINI & CIE**

Important plat circulaire en verre moulé soufflé, circa 1921
- 1925, bassin à larges nervures radiantes.

*A large circular dish in blown moulded glass, basin with large
radiating ribs.*

D 61 x P 7.5 cm - Diam 24 x D 3 in.

600 / 800 €

BIBLIOGRAPHIE

Vittorio Zecchin, *I vetri trasparenti per Cappelin e Venini*,
Marino Barovier e Carla Sonogo, Ed. Skira, 2017, modèle
similaire référencé sous le n°1306.

21

CLAIRE ROBERTINE JEANNE COLINET (1880-1950)

« Danseuse de Thèbes »

Épreuve en marbre blanc et bronze à patine dorée nuancée. Socle gradin en marbre noir veiné beige incrusté d'une plaque de bronze en façade à décor en semi-relief de personnages et d'un cartouche dans le goût égyptien (ancienne restauration à l'extrémité de l'index droit). Signée sur le socle.

A white marble and bronze sculpture, nuanced golden patina. Black marble base with a bronze plaque in the Egyptian style (ancient restoration at the end of the right index finger). Signed on the base.

H. totale 55 cm - Base : L 59,5 x P 19 cm - H. max 21 5/8 - Base W 23 3/8 x D 7 1/2 in.

15 000 / 20 000 €

BIBLIOGRAPHIE

Bryan Catley, *Art Deco and other figures*, Ed. Antique Collectors Club, Woodbridge, 1978, modèle en chrysléphantine référencé et reproduit p. 115







22

22

TRAVAIL FRANCAIS

Table basse en placage d'ébène de Macassar à deux plateaux dont le supérieur à corps rectangulaire arrondi en marbre noir (petites fissures). Piètement d'angle à jambes droites arrondies sur talon débordant en laiton.

A macassar ebony veneer coffee table with two tops, the upper one with a rounded rectangular body in black marble (small cracks).

Corner legs with straight rounded legs on a brass heel.

H 125 x L 32 x P 35,2 cm - H 49 1/4 x W 12 5/8 x D 13 7/8 in.

5 000 / 6 000 €



23

23

ROBERT LALLEMANT (1902-1954)

Vase biconique moderniste en faïence épaulé à col tubulaire gradin. Émail velouté noir canon de fusil (entièrement restauré au col). Signé.

A biconical earthenware vase with a stepped tubular neck. Black velvety gunmetal glaze (the neck has been completely restored). Signed.

H 37 cm - H 14 5/8 in.

1 500 / 2 000 €



24

24

GIUSEPPE PAGANO (1896-1945)

Fauteuil à structure en contreplaqué de noyer thermoformé composée de lames se couplant au niveau du dossier, assise et dossier en cordelettes tressées.

An armchair, thermoformed walnut plywood structure, braided cords seat.

H 76 x L 68 x P 61 cm - H 29 7/8 x W 26 3/4 x D 24 in.

2 000 / 3 000 €

HISTORIQUE

Modèle créé pour l'Université Bocconi de Milan, circa 1940

BIBLIOGRAPHIE

Fiorella Bulegato, Elena Dellapiana, *Il design degli architetti italiani 1920-2000*, Ed. Electa, modèle reproduit p 61

25

GEORGES-ALFRED HUFSCHMID (1890-1974)

Lampadaire moderniste en métal à patine verte, circa 1931, base circulaire, à fût tubulaire ornementé de trois bagues en partie haute et une en partie basse, réflecteur conique et base circulaire. (Oxydations).

A modernist floor lamp in metal, green patina, circa 1931, circular base, cylindrical shaft with three upper discs underlining the conical deflector. (Oxidations).

H 176,5 cm x Diam. Base 33 cm - H 69 3/4 x Diam. base 12 in.

4 000 / 6 000 €

PROVENANCE

Immeuble Clarté à Genève, Suisse.

EXPOSITION

Le Corbusier, Pierre Jeanneret - Immeuble Clarté à l'Accademia di Architettura du Tessin du 17 décembre 1999 au 6 février 2000

HISTORIQUE

Modèle sélectionné par Gustave-Adolphe Hufschmid pour être intégré dans certains de ses aménagements intérieurs pour l'immeuble Clarté à Genève, conçu et construit en 1931-1932 par Le Corbusier.

BIBLIOGRAPHIE

Une photographie datée du 19 octobre 1932 reproduisant le lampadaire est référencée sous le numéro d'inventaire FBBN18x2433126F dans le Fonds de l'atelier photographique genevois Boissonnas conservé à la Bibliothèque de Genève.



25

26

RENÉ HERBST (1891-1982)

Bureau en placage de noyer vernissé à plateau rectangulaire gainé de cuir en partie centrale, ouvrant à gauche par un caisson à porte pleine sur un intérieur à étagères à hauteur réglable, un tiroir en ceinture, et en partie droite un tiroir surmontant une porte pleine. Piètement à jambes quadrangulaire en face avant et arrière en doucine et entretoise arrière plate.

A varnished walnut veneer desk with a rectangular top covered with leather in the central part, opening on the left by a pedestal with a full door on an interior with adjustable height shelves, a drawer in the belt, and on the right part a drawer surmounting a full door. Legs with quadrangular front and back legs in stave and flat back strut.

H 77 x L 162 x P 80 cm - H 30 1/4 x W 63 3/4 x D 31 1/2 in.

3 000 / 5 000 €

HISTORIQUE

Modèle réalisé par René Herbst en 1937 pour le décor du magasin de son ami Jean Puiforcat, situé 131 boulevard Haussmann à Paris.

BIBLIOGRAPHIE

- Françoise de Bonneville, *Jean Puiforcat*, Ed. du Regard, Paris, 1986, variantes de notre modèle reproduites sur des photographies d'archives présentant une vue du premier étage du magasin Puiforcat pp. 20-21

- Solange Goguel, *René Herbst*, Ed. du Regard, Paris, 1990, variantes de notre modèle reproduit sur des photographies d'archives présentant des vues du premier étage du magasin Puiforcat pp. 183-185





26



©DR

Le Bulletin de la Société des architectes diplômés par l'État, septembre/octobre 1933

27

RAYMOND SUBES (1891-1970)

Paire de fauteuils en métal tubulaire en acier chromé à dossier droit évidé et accotoirs à manchettes plates sur piètement latéral formant ski relié par une entretoise basse sur trois côtés, effilé à l'avant et légèrement débordant à l'arrière. Assises, dossiers et manchettes recouverts de velours brun (usagé).

A pair of tubular armchairs in chromed steel with straight back and flat armrests on a lateral base forming a ski connected by a low brace on three sides, tapered at the front and slightly protruding at the back. Seats, backs and armrests covered with brown velvet (used).

H 84 x L 58,5 x P 58,5 cm - H 33 1/8 x W 23 x D 23 in.

6 000 / 8 000 €

BIBLIOGRAPHIE

« Le Bulletin de la Société des architectes diplômés par l'État », n°51/52 septembre/octobre 1933, modèle référencé et reproduit p. 24





28

PIERRE CHAREAU (1883-1950)

Meuble de rangement à hauteur d'appui, circa 1928, en placage d'acajou à trois corps dont le central en ressaut ouvrant par quatre portes pleines, escamotables dans le corps du meuble, sur un intérieur à étagères. Piètement plein. Estampille 5765.

A mahogany veneered storage unit with three bodies, c.1928, the central one opening with four retractable doors onto an interior with shelves. Solid base. Stamped 5765.

H 112 x L 152 x P 55 cm - H 44 1/8 x W 59 7/8 x D 21 5/8 in.

6 000 / 8 000 €

PROVENANCE

Ancien aménagement de l'appartement de M. Raymond Weil, 1928-1930.





28



29

**ROBERT MALLET-STEVENSONS (ATTRIBUÉ A)
& TUBOR (COMMUNÉMENT ATTRIBUÉ A)**

Suite de six chaises en tube laqué jaune à dossier arrondi
ajouré de trois lames plates rayonnantes et assise en bois
perforé laqué orange sur piètement d'angle.

*A set of six chairs in yellow lacquered tube with rounded backrest
with three flat radiating slats and seat in orange lacquered
perforated wood metal on a corner base.*

H 82 x L 40 x P 49 cm - H 32 1/4 x W 15 3/4 x D 19 1/4 in

2 000 / 3 000 €

BIBLIOGRAPHIE

Collectif, *Robert Mallet-Stevens : l'œuvre complète*,
catalogue de l'exposition éponyme du 27 avril au 29 août
2005 au centre Georges Pompidou, Paris, 2005, modèle
similaire reproduit p. 64



d'une suite de 6

29

30

ANDRÉ SORNAY (1902-2000)

Bibliothèque en placage de pin d'Oregon teinté et cloutage de laiton à corps quadrangulaire ouvrant en partie droite par une porte coulissante à hublot et prise de tirage tubulaire sur toute la hauteur de la porte et en partie gauche par une porte pleine coulissante, intérieur aménagé d'étagères. Estampillée.

A bookcase in stained Oregon pine veneer and brass studding with a quadrangular body opening on the right side by a sliding door with a porthole and a tubular drawer over the whole height of the door and on the left side by a solid sliding door. Interior fitted with shelves. Stamped.

H 182,3 x L 180 x P 32,8 cm - H 71 3/4 x W 70 7/8 x D 12 7/8 in.

6 000 / 8 000 €





30



31

31

TRAVAIL DE STYLE ART DÉCO

Table basse en placage de noyer à plateau rectangulaire et importants cercles pleins latéraux sur piètements latéraux en caisson plein et petit retrait.

A walnut veneer coffee table with rectangular top and large solid side circles on solid boxed side legs and small recess.

H 75 x L 111 x P 52 cm - H 29 1/2 x W 43 3/4 x D 20 1/2 in.

600 / 800 €



32

32

ÉMILE DECOEUR (1876-1953)

Vase en grès à corps sphérique et col ourlé. Décor émaillé bleu et noir d'une frise de petits rectangles en partie haute et de petits cercles sous le col. Signé.

A stoneware vase with spherical body and hemmed neck. Blue and black enamelled decoration of a frieze of small rectangles in the upper part and small circles under the neck. Signed.

H 16 cm - H 6 5/16 in.

2 200 / 2 800 €



33

33

ÉMILE DECOEUR (1876-1953)

Vase toupie en grès à col conique bagué sur talon annulaire.

Émail bleu et noir canon de fusil craquelé. Signé.

A stoneware vase with a conical neck ringed on a heel. Blue and black enamel with a cracked gun barrel. Signed.

H 18 cm - H 7 1/16 in.

1 800 / 2 400 €

BIBLIOGRAPHIE

Fabienne Fravallo & Michel Giraud, *Émile Decœur, 1876 - 1953*, Galerie Michel Giraud, Paris, 2008, modèle de forme similaire reproduit p. 112



34

34

TRAVAIL FRANCAIS

Console en bois vernissé à plateau rectangulaire ouvrant par deux tiroirs en ceinture sur piètement latéral plein en léger retrait. Prises de tirage en laiton. (Petits sauts de placage).

A varnished wood console with a rectangular top opening with two drawers on a slightly recessed solid base. Brass pulls. (Some chips on the veneer edges).

H 75 x L 111 x P 52 cm - H 29 1/2 x W 43 3/4 x D 20 1/2 in.

600 / 800 €

35

ANDRÉ SORNAY (1902-2000)

Armoire en placage de pin d'Oregon et cloutage de laiton à corps quadrangulaire ouvrant en partie droite par une porte pleine ornementée d'une lame de cuivre formant prise de tirage, et en partie gauche par une seconde porte pleine de même décor surmontée d'un casier ouvert. Piètement plein en léger retrait en bois noirci. Estampillée.

An oregon pine veneer and brass studded cabinet with a quadrangular body opening on the right side by a full door decorated with a copper blade forming a drawer, and on the left side by a second full door with the same decoration topped by an open locker. Solid, slightly recessed legs in blackened wood. Stamped.

H 194 x L 154 x P 49 cm - H 76 3/8 x W 60 5/8 x D 19 1/4 in.

5 000 / 6 000 €

EXPOSITION

André Sornay, Selected Works 1925-1950, Galerie Jacques De Vos, déc. 2004- Jan.2005, modèle reproduit p. 43 du catalogue.

BIBLIOGRAPHIE

Thierry Roche, *André Sornay*, Ed. Beau Fixe, Lyon, 2002, modèle à rapprocher de ceux reproduits p. 96





36

~MARCEL COARD (1880-1974)

Deux encoignures nées comme desserte, à corps pentagonal gainé toutes faces de parchemin naturel sur bâti de chêne, ouvrant par une porte pleine, l'un sur trois étagères et l'autre sur sept tiroirs à prise de tirage en laiton. Piètement plein.

Two sideboards born as a sideboard, with pentagonal body sheathed on all sides in natural parchment on an oak frame, opening with a full door, one on three shelves and the other on seven drawers with brass pulls. Solid base.

H 100 x L 53.4 x P44 cm - H 39 3/8 x W 21 x D 17 3/8 in.

10 000 / 15 000 €

PROVENANCE

- Ancienne collection de M. et Mme Rouyer Guillet, commandité directement à Marcel Coard en 1942.

- Vente De Quay - Lombrail, Paris, le 15 octobre 1997, n°83 (vendu en paire de dessertes).

BIBLIOGRAPHIE

Amélie Marcihac, *Marcel Coard, décorateur*, Ed. de l'Amateur, Paris, 2012, pp. 72-73 pour le modèle desserte.



36



37

37

ANDRÉ GROULT (ATTRIBUÉS A)

Deux chaises et un fauteuil corbeille en bois noirci et sycamore à dossier médaillon et accotoirs à manchettes arrondies évidés de nombreux barreaux. Piètement d'angle à jambes fuselées. Assises et dossiers recouverts de velours rainuré.

Two chairs and an armchair, following the previous lot, in blackened wood and sycamore with medallion back and rounded armrests with numerous bars. Corner legs with tapered legs. Seats and backs covered with grooved velvet.

Chaise H 91 x L 44 x P 41cm - H 35 7/8 x W 17 3/8 x D 16 1/8 in.

Fauteuil H 85.2 x L 52.6 x P 46.1 cm - H 33 1/2 x W 20 3/4 x D 18 1/8 in.

1 500 / 2 000 €



38

38

ANDRÉ GROULT (ATTRIBUÉS A)

Canapé et fauteuil au modèle en bois noirci et sycamore à dossier médaillon et accotoirs à manchettes arrondies évidés de nombreux barreaux. Piètement d'angle à jambes fuselées. Assises et dossiers recouverts de velours rainuré.

A sofa and an armchair in blackened wood and sycamore with medallion back and rounded armrests with numerous bars. Corner legs with tapered legs. Seats and backs covered with grooved velvet.

Canapé H 99 x L 113 x P 50 cm - Sofa H 39 x W 44 1/2 x D 19 3/4 in.

Fauteuil : H 97 x L 48,5 x P 46,5 cm - Armchair H 38 1/4 x W 19 1/8 x D 18 1/4 in.

2 500 / 3 200 €



39

39

GRETA MAGNUSSON (ATTRIBUÉ A)

Canapé corbeille formant arc de cercle, piètement formé de cinq éléments hémisphériques en hêtre patiné, assise postérieurement recouverte de peau de mouton beige.

A basket-shaped sofa with five hemispherical elements in patinated beech, seat covered with beige sheepskin, later recovered with beige sheepskin upholstery.

H 73 x L 202 x P 140 cm - H 28 3/4 x W 79 1/2 x D 55 1/8 in.

5 000 / 6 000 €

40

PAUL POIRET (1879-1944) & ATELIER MARTINE

Lampadaire en métal tubulaire noirci à trois jambes en volute en partie haute et petit anneau évidé suspendu sur base circulaire. Abat-jour probablement postérieur à vasque hémisphérique en albâtre.

A floor lamp in blackened tubular metal with three scrolled legs at the top and a small hollow ring suspended on a circular base. Later shade with hemispherical alabaster bowl.

H 193 cm - H 76 in.

2 500 / 3 500 €

BIBLIOGRAPHIE

- Fémina, 1er avril 1920, modèle similaire reproduit p. 29
- Yvonne Deslandres, *Poiret : Paul Poiret 1879-1944*, Ed. du Regard, Paris, 1986, modèle similaire reproduit pp. 280-281





41

ALFRED-AGUSTE JANNIOT (1889-1969)

« Jeune femme nue au drapé », circa 1950.

Sculpture en ciment pierre (bras droit accidenté et petite partie du drapé manquante). Pièce unique.

A stone cement sculpture, c. 1950 (right arm damaged and small part of the drape missing). Unique piece.

H. totale 146 cm - H. max 57 1/2 in.

15 000 / 20 000 €

HISTORIQUE

Pièce commanditée directement à Alfred Auguste Janniot pour le salon d'accueil des parfumerie Caron, au 10 place Vendôme à Paris.

BIBLIOGRAPHIE

- « La nouvelle Illustration », 26 d'avril 1952, sculpture reproduite in situ.

- Jean-Marie Hattemberg, *Caron*, Ed. Milan, 2000, sculpture reproduite page 105.

Nous remercions l'ayant droit, Madame Edwige Anne Demeurisse, légataire universelle de Janniot, de nous avoir aimablement confirmé l'authenticité de l'œuvre.





42

42

MOGENS LASSEN (DANS LE GOÛT DE)

Suite de deux fauteuils corbeilles, piètement cylindrique à l'avant et sabre à l'arrière en hêtre teinté. Assise postérieure en mouton blanc capitonné.

A suite of two basket chairs, cylindrical legs at the front and saber at the back in stained beech. Later recovered with white sheepskin upholstery.

H 94 x L 80 x P 75 cm - H 37 x W 31 1/2 x D 29 1/2 in.

4 000 / 6 000 €



43

43

ANNÉES 1930

Paire de fauteuils bas à structure corbeille, piètement avant formé d'éléments hémisphériques en hêtre teinté, piètement arrière sabre en hêtre teinté. L'ensemble recouvert postérieurement de peau de mouton blanc.

A pair of low armchairs with basket structure, front legs made of hemispherical elements in stained beech, rear legs in stained beech. Later recovered with white sheepskin upholstery.

H 69 x L 74 x P 75 cm - H 27 1/8 x W 29 1/8 x D 29 in.

4 000 / 6 000 €



44

PAUL DUPRÉ-LAFON (1900 - 1971)

Meuble d'encoignure moderniste en placage de noyer et sycomore sur bâti de chêne à caisson central en décrochement ouvrant en façade par deux portes pleines coulissantes légèrement bombées sur un intérieur à étagères (usures et petits éclats). Piètement plein en léger retrait. Prises de tirage en métal chromé.

A walnut and sycamore veneered corner cabinet on an oak frame with a central recessed box opening on the front with two slightly curved solid doors onto an interior with shelves (wear and small chips). Solid legs slightly recessed. Chromed metal drawer handles.

H 90 x L 75 x P 76 cm - H 35 3/8 x W 29 1/2 x D 29 7/8 in.

25 000 / 35 000 €

PROVENANCE

- Commande réalisée pour le bureau de M. P, Paris.
- Ancienne collection Jean-Claude Riedel, Paris.

BIBLIOGRAPHIE

Thierry Couvrat Desvergnès, *Paul Dupré-Lafon, décorateur des millionnaires*, Richer - Ed. de l'Amateur, Paris, 1990, modèle reproduit sur une photographie d'époque avec un plan d'exécution, p. 93

Nous remercions l'ayant-droit de l'artiste d'avoir aimablement confirmé l'authenticité de cette œuvre. Un certificat à la charge de l'acquéreur pourra lui être demandé.



44



©DR

ARP - 16 Mars 2023

65

45

NGUYEN VAN BINH (1917 - 2004)

« Scène de la vie quotidienne dans un village vietnamien »
Panneau en laque polychrome incrusté de coquille d'œuf et rehauts d'or représentant les villageois dans leurs costumes traditionnels, situés dans un village au Nord du Vietnam, dans la région de Sapa.

Signé en bas à droite et daté 1992.

A lacquer panel signed lower right and dated 1992

H 60 x L 90 cm - H 23 5/8 x W 35 3/8 in.

15 000 / 20 000 €

Le panneau en laque représentant ici un vieillard accroupit fumant la pipe, le regard bienveillant vers trois jeunes femmes dont l'une portant son enfant. Le sage du village échangeant avec un jeune chasseur, deux autres hommes s'affairant à la préparation d'une arbalète dont la flèche en bambou doit être durcie au feu, représenté ici avec la technique dite « coquille d'œuf ». Un bouvier sur un jeune buffle, un chien, des poules complètent le décor donnant le sentiment d'une scène de vie quotidienne, animée.

Dans un environnement d'une forêt de « flamboyants », l'on aperçoit les maisons traditionnelles construites sur pilotis, le toit de celles-ci faits de bambous et de hautes herbes, considérées comme une véritable manifestation de la richesse et du statut social de cette ethnie.

Cette représentation de scène de village est une invitation au partage des us et coutumes du peuple Hmong. Une conjugaison de réalisme et de poésie émane de cette œuvre de Nguyen Van Binh.

PROVENANCE

Cette laque a été achetée par l'actuel propriétaire dans une galerie à Hanoï en 1993 à l'occasion d'une exposition consacrée aux artistes vietnamiens d'après-guerre.





47

46

LÉ PHO (1907-2001)

« Jeune garçon à l'oiseau d'or »

Laque sur panneau noir, argent et rehauts d'or

Signé en haut à gauche et daté 1936

(Fentes et soulèvements)

Signed at the top left and dated 1936

(cracks and lifts)

H 69 x L 55 cm - H 27 1/8 x W 21 5/8 in

120 000 / 150 000 €

PROVENANCE

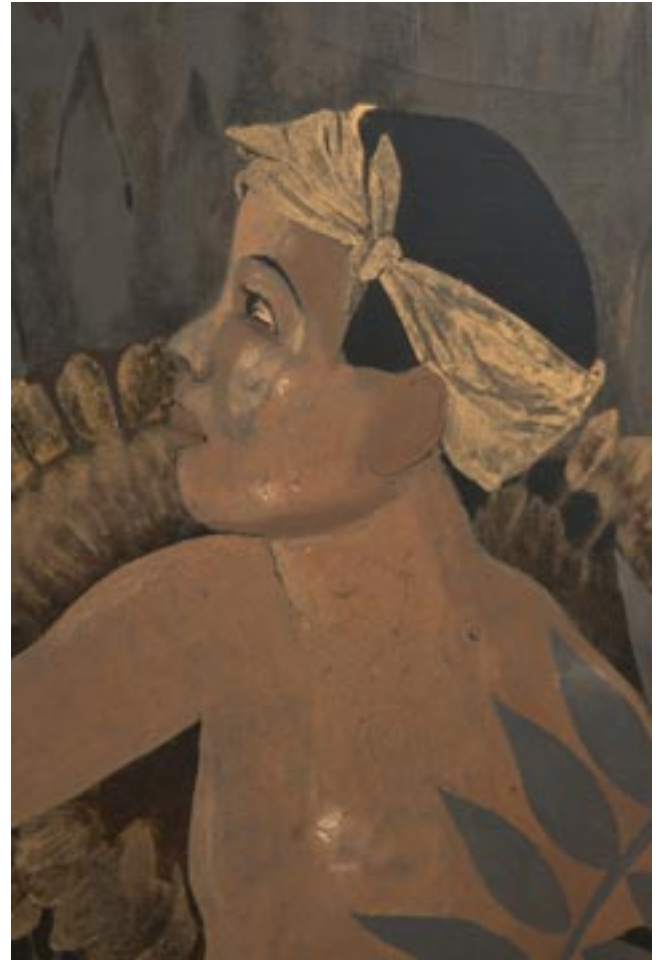
Ancienne collection Louis Blanchet

Un certificat d'authenticité de l'œuvre par l'ayant-droit de l'artiste, Monsieur Alain Le Kim sera délivré à l'acquéreur.





vue partielle



vue partielle

Fils du vice-roi du Tonkin, **Lé Pho** est un artiste phare de la première promotion de l'école des Beaux-Arts d'Indochine (1925 - 1930), qui très tôt manifeste des prédispositions pour la peinture. Repéré par Victor Tardieu, le directeur de l'école, il devient l'un des meilleurs élèves et assimile rapidement toutes les techniques enseignées par les professeurs. Si l'école des Beaux-Arts d'Indochine est destinée à former les jeunes artistes aux techniques occidentales, elle valorise également les arts traditionnels Vietnamiens comme la peinture sur soie ou la laque. La laque est un matériau qui s'obtient après préparation de la sève végétale du laquier, un arbre qui pousse en abondance dans une province au nord d'Hanoi, à laquelle on ajoute de l'essence de térébenthine. Ce procédé de fabrication long et fastidieux fut inculqué aux élèves avec la volonté de redécouvrir un savoir-faire ancestral. Lé Pho a produit très peu de laques mais au sein de l'école des Beaux-Arts de Hanoi, en compagnie de son camarade Tran Quand TRAN (Ngym), ils modernisent les techniques en apportant des innovations notables et en assurent la promotion en compagnie de Joseph Inguimberty et de Alix Aymé, deux artistes Français spécialistes de la laque, enseignants à l'école des Beaux-Arts d'Indochine. En 1931, grâce à Victor Tardieu qui lui demande de devenir son assistant, Lé Pho participe à l'Exposition coloniale de 1931 à Paris. Il travaille sur le Salon de laque du Pavillon du temple d'Angkor reconstitué pour l'occasion, avec de jeunes artistes comme Le Van De, Thang Tran Phenh, Do Duc Thuan et To Ngoc Van et expose à cette occasion un spectaculaire panneau en laque noire, rouge et or intitulée « Paysage Tonquinois Sai Son, province de Son Tay ». Il reste un an à Paris pour suivre des cours à l'école des Beaux-Arts et entreprend un voyage en Italie où il découvre les peintres primitifs qui auront une forte influence sur son oeuvre. Il rentre en Indochine en 1933, et grâce à Victor Tardieu, il enseigne à l'École des Beaux-Arts de l'Indochine à Hanoi jusqu'en 1936, année féconde durant laquelle il va créer plusieurs laques magistrales dont notre panneau « Jeune garçon à l'oiseau d'or ». Cette œuvre est un hymne à la nature, dans laquelle un jeune homme et l'oiseau sont en parfaite harmonie. L'innocence du jeune homme dans cette végétation sublimée, recevant délicatement dans sa main droite l'oiseau imageant la liberté, l'amour et la douceur d'un instant suspendu. On ne peut que saluer le génie de l'artiste, qui a su conjuguer les traditions ancestrales du laque en Indochine, et les arts décoratifs européens français dont le travail du laque de Jean Dunand.



vue partielle



vue partielle

Cette même année, il réalisera de grands panneaux de laque destinés à décorer le stand de la section Indochine de l'exposition internationale de Paris en 1937 qui marqueront la fin d'une magnifique série. 1937 sera pour Lé Pho une date charnière ; directeur de la section Indochinoise de l'exposition universelle de Paris, il quitte l'Indochine pour s'installer définitivement en France comme ses amis peintres, Mai Thu, Vu Cao Dam et Le Thi Luu. La laque de Lé Pho que nous présentons, totalement inédite sur le marché de l'art, provient de la collection de Louis Charles Blanchet.

Louis Charles Blanchet, né en 1897 dans une famille d'instituteurs, Louis Charles Blanchet décide très tôt de quitter sa famille et de partir à l'aventure en Indochine. Engagé dans l'armée durant la première guerre mondiale, il rencontre sa femme Antonia Delorme à Hanoï en 1919; elle est la fille de Eugène Delorme, un homme d'affaire prospère installé de longue date à Hanoï et marié à une Vietnamiennne du nom de Thi Kien Lê. Grâce aux relations de son beau-père, il rentre à la Banque de l'Indochine, comme employé et parvint à gravir rapidement les échelons pour devenir en 1926 le fondé de pouvoir de la succursale de la Banque de l'Indochine à Nam Dinh. En 1934, il dirige la succursale de Quynhon et en 1936, on le retrouve à la tête de la succursale de Hué, la capitale de l'Annam; c'est cette année-là qu'il achète la laque que nous présentons. En 1936, Lé Pho est toujours en Indochine, Il enseigne à l'école des Beaux-Arts de Hanoï tout en réalisant des commandes officielles pour l'empereur Bao Dai dans son palais de Hué; Il est tout à fait vraisemblable que Louis Blanchet ait acheté directement cette laque à l'artiste. Louis Blanchet poursuit sa carrière à Phnom Penh et quitte définitivement le Vietnam à la fin des années 50. Il s'installe avec sa famille à Paris et ramène avec lui tout son mobilier ainsi que la laque de Lé Pho « jeune garçon à l'oiseau d'or ». Quelques années plus tard, Il se retire à Nice sur les hauteurs de Cimiez pour prendre sa retraite et dans son appartement on retrouve sa collection d'objets d'art et de mobilier Indochinois ainsi que la laque de Lé Pho toujours associée à ce miroir en bronze de la fin du XIX ème que nous présentons dans la même vente (cf photo de l'intérieur de la maison de Louis Blanchet à Quynhon). La petite fille de Louis Blanchet, devenue propriétaire de la laque après succession, a décidé de nous confier cette œuvre exceptionnelle de Lé Pho à laquelle elle fut tant attachée.

Lê Phổ

« Cậu bé bên chú chim vàng »

Tranh sơn mài, chữ ký ở góc trên bên trái và năm sáng tác 1936

XUẤT XỨ :

Thuộc bộ sưu tập cũ của Louis Charles Blanchet

Thừa kế cho chủ sở hữu hiện tại

Là con trai của một vị đại thần tại Bắc Kỳ, Lê Phổ là nghệ sĩ nổi bật trong khóa đầu tiên của trường Cao đẳng Mỹ thuật Đông Dương (1925 - 1930). Khuynh hướng nghệ thuật của ông cũng được bộc lộ từ rất sớm.

Được Victor Tardieu, hiệu trưởng trường Cao Đẳng phát hiện và dìu dắt, ông đã trở thành một trong những sinh viên xuất sắc nhất và thấm nhuần một cách nhanh chóng mọi kỹ thuật hội họa được các giáo sư giảng dạy.

Nếu như trường Cao đẳng Mỹ thuật Đông Dương tập trung đào tạo các nghệ sĩ trẻ về kỹ thuật hội họa phương Tây, trường cũng coi trọng việc giảng dạy các bộ môn nghệ thuật truyền thống của Việt Nam như tranh lụa và tranh sơn mài.

Sơn mài là một chất liệu được chiết xuất từ nhựa của cây sơn ta, một loài thực vật mọc rất nhiều tại một tỉnh phía Bắc Hà Nội, và pha thêm dầu nhựa thông. Quy trình sản xuất phức tạp và mất thời gian này được truyền lại cho những học sinh mong muốn khám phá bí quyết của cha ông để lại. Lê Phổ sáng tác rất ít tranh sơn mài, nhưng khi còn ngồi trên ghế giảng đường tại trường Cao đẳng Mỹ thuật, cùng với người bạn học Trần Quang Trân, ông đã đổi mới kỹ thuật sơn mài và đưa ra nhiều sáng kiến đáng chú ý với sự giúp đỡ của Joseph Inguimberty và Alix Aymé, hai nghệ sĩ người Pháp chuyên về tranh sơn mài, giảng viên tại trường Cao đẳng Mỹ thuật Đông Dương. Năm 1931, Victor Tardieu ngỏ lời mời Lê Phổ làm phụ tá cho ông và cùng tham dự Triển lãm Thuộc địa tại Paris năm 1931.

Ông tham gia vào phòng tranh sơn mài của khu mô hình Điện thờ Angkor được phục dựng nhân dịp tổ chức Triển lãm, cùng với các nghệ sĩ trẻ như Lê Văn Đệ, Thang Trần Phênh, Đỗ Đức Thuận và Tô Ngọc Vân, đồng thời trưng bày một tác phẩm tuyệt đẹp bằng sơn mài đen và đỏ mang tên « Phong cảnh Bắc Kỳ ở Sài Sơn - tỉnh Sơn Tây ».

Ông ở lại Paris một năm để theo học tại trường Mỹ thuật và đi du lịch nước Ý, nơi ông đã khám phá ra các họa sĩ tiền phục hưng mà phong cách nghệ thuật còn in dấu đậm nét trong các tác phẩm của ông. Ông quay trở lại Đông Dương vào năm 1933, và nhờ vào sự giúp đỡ của Victor Tardieu, ông bắt đầu giảng dạy tại trường Cao đẳng Mỹ thuật Đông Dương tại Hà Nội cho tới năm 1936, một năm đầy năng suất với sự ra đời của nhiều kiệt tác sơn mài mà một trong số đó là tác phẩm có mặt tại phiên đấu giá lần này của chúng tôi, mang tựa đề « Cậu bé bên chú chim vàng ».

Trên nền thảm thực vật tươi tốt được tạo nên bởi sắc ghi xám, một cậu bé người Việt đang ôm trong tay, với tất cả sự bình yên, một chú chim được phác họa bằng những nét thép vàng. Nếu như chủ đề bức tranh vẫn gợi nhớ về châu Á, thì tông màu được sử dụng, sự đơn giản của hình khối, nét hiện đại toát lên từ tác phẩm, cách xử lý bố cục của bức sơn mài này giờ đây lại mang âm hưởng của một tác phẩm phương Tây và gây liên tưởng tới những tác phẩm sơn mài theo trường phái Art deco (nghệ thuật trang trí) của Jean Dunand mà Lê Phổ đã có dịp khám phá khi tham dự cuộc triển lãm Thuộc địa được tổ chức vào năm 1931.

Cũng trong năm này, ông đã thực hiện một vài tác phẩm sơn mài khổ lớn dành để trang trí khu trưng bày Đông Dương tại triển lãm quốc tế tại Paris năm 1937, đánh dấu sự kết thúc của một loạt các sáng tác tuyệt vời.

Năm 1937 là một năm mang tính bản lề với Lê Phổ ; trở thành giám đốc khu trưng bày Đông Dương tại Triển lãm quốc tế Paris, ông rời bỏ Đông Dương để tới Pháp sinh sống, như những người bạn họa sĩ của mình là Mai Thứ, Vũ Cao Đàm và Lê Thị Lựu.

Bức sơn mài của Lê Phổ mà chúng tôi giới thiệu ở đây, chưa từng được công bố trên thị trường nghệ thuật, tới từ bộ sưu tập của Louis Charles Blanchet.



vue partielle

Louis Charles Blanchet

Sinh năm 1897 trong một gia đình nhà giáo, Louis Charles Blanchet quyết định rời khỏi gia đình từ rất sớm và bắt đầu những chuyến phiêu lưu của mình tại Đông Dương. Gia nhập quân đội trong thế chiến thứ nhất, ông đã gặp vợ mình là Antonia Delorme tại Hà Nội vào năm 1919 ; bà là con gái của Eugène Delorme, một thương nhân thành đạt đã sinh sống lâu năm tại Hà Nội và kết hôn với một người phụ nữ Việt tên là Lê Thị Kiên.

Nhờ vào các mối quan hệ của bố vợ, ông được nhận làm nhân viên tại Ngân hàng Đông Dương, sau đó thăng tiến nhanh chóng và trở thành đại diện được ủy quyền của chi nhánh Ngân hàng Đông Dương tại Nam Định vào năm 1926.

Năm 1934, ông điều hành chi nhánh tại Quy Nhơn và vào năm 1936 ông trở thành giám đốc chi nhánh tại Huế - thủ đô của An Nam lúc bấy giờ, và chính vào năm này ông đã mua bức tranh sơn mài mà chúng tôi giới thiệu tới các bạn ngày hôm nay.

Năm 1936, Lê Phổ vẫn sống ở Đông Dương, ông giảng dạy tại trường Cao đẳng Mỹ thuật Đông Dương tại Hà Nội, đồng thời nhận sáng tác theo đơn đặt hàng chính thức của cựu hoàng Bảo Đại cho cung điện tại Huế ; có nhiều khả năng rằng Louis Blanchet đã mua bức sơn mài này trực tiếp từ họa sĩ. Louis Blanchet tiếp tục sự nghiệp của mình tại Phnom Penh và rời khỏi Việt Nam vào cuối những năm 1950. Ông cùng gia đình chuyển tới sống tại Paris, mang theo toàn bộ đồ nội thất cũng như bức sơn mài « Cậu bé cùng chú chim vàng » của Lê Phổ.

Một vài năm sau đó, ông chuyển tới Nice, trên ngọn đồi Cimiez để tận hưởng cuộc sống hưu trí. Trong căn hộ của ông chúng ta có thể thấy bộ sưu tập các tác phẩm nghệ thuật và đồ nội thất Đông Dương cũng như bức sơn mài của Lê Phổ và chiếc gương đồng có niên đại cuối thế kỷ 19 mà chúng tôi giới thiệu với các bạn tại phiên đấu giá lần này (ảnh chụp trong dinh thự của Louis Blanchet tại Quy Nhơn) Cháu gái của Louis Blanchet, người đã được thừa kế bức tranh sơn mài, đã quyết định gửi gắm cho chúng tôi một kiệt tác của Lê Phổ mà bà rất yêu thích.



photo de l'intérieur de la maison de Louis Blanchet à Quynhon

47

VIETNAM, XIX^{ème} SIÈCLE

Important miroir reprenant la forme d'un disque en bronze de patine brune, à décor sur la face principale de douze bandes concentriques de motifs rayonnants, géométriques, cloches stylisées et vagues. Le bouton central en relief, orné de trois caractères. Le revers, en laiton lisse. Le miroir repose sur un support en bois sculpté et ajouré de sapèques parmi des nuages. (Quelques oxydations)

An important bronze and brass disc, brown patina, mirror.

Carved and openwork wooden base.

(Some oxidation)

Diam. 47 cm - D. 18 1/2 in.

3 000 / 5 000 €

PROVENANCE

Ancienne collection Louis Blanchet

NOTA BENE

L'ouvrage *Les miroirs de bronze du Musée de Hanoi* de Léon Vandermeersch permet de comprendre le rôle de ces objets dédiés aux rites impliquant l'existence d'un sens graphique et esthétique symbolique.

Nous pouvons rapprocher le décor de notre miroir des décors géométriques et rayonnants présents sur les tympanes des tambours de pluie de la Culture Dong Son.



46



48

48

PAUL PHILIPPE (1870 - 1930)

« Le challenge »

Sculpture en marbre de carrare, signée sur le tertre

A marble sculpture, signed.

H 63 x L 20 x P 16,5 cm - H 24 3/4 x W 7 7/8 x D 6 1/2 in

1 000 / 1 500 €

A black lacquered wood dining table with a circular top with extensions in the centre on a tubular base with three brass rings and three curved legs ending in brass shoes. Signed J. Leleu.

H 74 x D 120 . L allonge 50 cm - H 29 1/8 x Diam. 47 1/4 . W.

Leave 19 3/4 in.

4 000 / 6 000 €

HISTORIQUE

Facture d'origine datée de 1941.

BIBLIOGRAPHIE

Françoise Siriex, *Leleu décorateurs ensembliers*, Ed. Monelle Hayot, Paris, 2007, modèle similaire référencé et reproduit p. 210

49

JULES LELEU (1883-1961)

Table de salle à manger en bois relaqué noir à plateau circulaire accueillant en son centre des rallonges sur piètement tubulaire à trois bagues de laiton et trois jambes galbées terminées par des sabots de laiton.





50

50

JULES LELEU (1883-1961) (ATTRIBUÉ À)

Table de bridge en hêtre à plateau rectangulaire réversible et angles arrondis. Piètement d'angle à jambes sabres en bois laqué noir.

A bridge beech table with reversible rectangular top and rounded corners. Black lacquered wood corner legs.

H 74 x L 120 x P 60 cm - H 29 1/8 x W 47 1/4 x D 23 5/8 in.

500 / 800 €

PROVENANCE

Même aménagement que le meuble de rangement Leleu, lot 51



51

51

JULES LELEU (1883-1961)

Armoire en chêne relaqué noir à caisson quadrangulaire ouvrant par trois portes pleines en façade sur des étagères et deux petits tiroirs centraux en partie basse. Piètement plein en léger retrait à bordure ourlée.

A black lacquered oak cabinet with a quadrangular box opening on three full doors in the front on shelves and two small central drawers in the lower part. The solid base is slightly recessed and has a hemmed edge.

H 130 x L 175 x P 44 cm - H 51 1/8 x W 68 7/8 x D 17 3/8 in.

1 500 / 2 500 €

BIBLIOGRAPHIE

Françoise Siriex, *Leleu décorateurs ensembliers*, Ed. Monelle Hayot, Paris, 2007, modèle référencé sous le n° 1484 et reproduit p. 165 sur une photo d'archives présentant une vue de l'intérieur de la comtesse de Marchena à Paris en 1929.



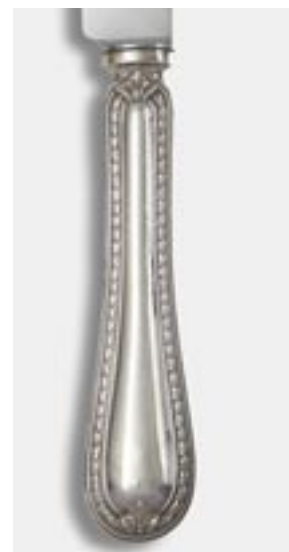
vue partielle

52

TÉTARD FRÈRES

Importante ménagère en argent, modèle guirlande de laurier et feuilles d'acanthes comprenant 190 pièces dans ses six tiroirs réalisés sur mesure :

- 24 fourchettes
- 12 cuillères
- 12 couteaux, lame acier, manche fourré
- 12 cuillères à entremet
- 12 fourchettes à entremet
- 12 fourchettes à poisson
- 12 couteaux à poisson
- 1 couvert de service à poisson





vue partielle 52

- 12 fourchettes à escargot
- 12 fourchettes à huitre
- 12 fourchettes à dessert
- 12 cuillères à café
- 12 cuillères à glace, cuilleron vermeillés
- 12 couteaux à fromages, lame acier, manche fourré
- 1 pince à sucre, intérieur vermeillé
- 2 louches, l'une vermeillée
- 1 cuillère à sauce
- 1 couvert à salade, cuilleron vermeillé
- 1 couvert de service, manche fourré
- 1 manche à gigot, manche fourré
- 2 couteaux de service, lame acier, manche fourré

- 1 couteau de service lame argent
 - 1 cuillère à ragout
 - 1 pelle à glace vermeillée
 - 1 pelle à gâteau vermeillée
 - 1 service à mignardise 4 pièces
 - 1 pince à asperges
- Poinçon d'orfèvre : Tétard Frères.
 Poids total argent : 9536,3 g
 Poids total brut : 11 922 g
 A silver cutlery set.
 5 000 / 7 000 €



53

LOUIS COIGNET (ACTIF À PARIS ENTRE 1893 ET 1928)

Importante ménagère en argent premier titre, modèle filet

Art Déco, comprenant 175 pièces soit :

- 11 fourchettes,
- 12 cuillères,
- 12 couteaux en argent fourré, lame inox,
- 12 fourchettes à poisson,
- 12 couteaux à poisson,
- 12 cuillères à entremets,
- 12 fourchettes à entremets,
- 12 fourchettes à huitre,
- 12 fourchettes à escargot,
- 2 louches,





53

- 1 saucière,
 - Couvert à salade,
 - Couvert de service,
 - 12 couteaux à fruit en argent fourré, lame inox,
 - 12 fourchettes à gâteaux,
 - 12 cuillères à glace,
 - 12 cuillères à café,
 - Service à gigot comprenant 3 pièces en argent fourré, lame inox,
 - 4 pelles de service,
 - Service à mignardise 4 pièces,
 - 2 fourchettes de service,
- Poinçon d'orfèvre de Louis COIGNET (Insculpé en 1893 et biffé en 1928)

Poids des pièces en argent massif : 9512,7 grammes

Poids brut total : 10592,3 grammes

On y joint douze porte-couteaux en métal argent à décor de turbot, langouste, raie, homard, crustacés, poissons et tortue.

Important silver housewifet, Art Deco filet model, including 175 pieces

Louis COIGNET's goldsmith's hallmark (inscribed in 1893 and crossed out in 1928)

Weight of the silver pieces : 9512,7 grams

Total gross weight : 10592,3 grams

5 000 / 7 000 €



54

PAUL DUPRÉ-LAFON (1900-1971)

Meuble à hauteur d'appui en placage d'acajou sur bâti de chêne à corps quadrangulaire ouvrant par deux portes pleines en façade de part et d'autre d'une vitrine à étagères en dalle de verre manquantes. Piètement d'angle à jambes avant cubiques terminées par de petits rouleaux de bronze doré et arrière cubiques en gaine (petits sauts de placage et enfoncements). Entrées de serrures en bronze doré.

A mahogany veneered furniture with a quadrangular body opening with two solid doors on either side of a glass slab display cabinet. Corner legs with cubic front legs ending in small gilt bronze scrolls and cubic back legs (small joins in the veneer and dents). Gilded bronze lock escutcheons.

H 120 x L135 + 85 x P 40 cm - H 47 1/4 x W 53 1/8 + 33 1/2 x D 15 3/4 in.

10 000 / 15 000 €

PROVENANCE

Ancienne décoration d'un appartement rue Lauriston, propriété d'un parent de l'artiste, entièrement aménagé par Paul Dupré-Lafon.

Nous remercions l'ayant-droit de l'artiste d'avoir aimablement confirmé l'authenticité de cette œuvre. Un certificat à la charge de l'acquéreur pourra lui être demandé.



54



55

WILLIAM ELLSWORTH ARTIS (1914 - 1977)

« Buste d'un jeune garçon de Harlem »

Sculpture en terre cuite signée W.E. Artis. (Légère fissure de cuisson sur la base, éclat ancien sur l'oreille gauche)

A terracotta sculpture signed W.E. Artis.

(Slight firing crack on the base, old chip on the left ear)

H 26 cm - H 10 1/4 in.

10 000 / 15 000 €

PROVENANCE

- Ancienne collection du couple d'artistes Zofia Kulaszynska et André Couret

- Par descendance à l'actuel propriétaire

William Ellsworth Artis est un sculpteur et céramiste afro-américain de premier plan. Cette sculpture fait partie d'une série typique de bustes de jeunes noirs américains exécutée en terre cuite et en céramique dans les années 1940/1950 et les modèles représentés sont les enfants du quartier de Harlem là où il vivait. Originaire de Caroline du Nord, il arrive à New York à la fin des années 1920 et en 1933, il remporte le prestigieux prix de la Fondation William E. Harmon avec sa sculpture « Head of a girl » et obtient la même année une bourse pour participer à l'Art Students League. Il a également étudié au Harlem Community Art Center et reçoit les conseils de Augusta Savage (1892-1962), figure majeure du mouvement de la Renaissance de Harlem, mouvement de renouveau de la culture afro-américaine, dans l'Entre-deux-guerres à New York. Il poursuit ses études à l'Université de Syracuse et collabore avec le sculpteur croate Ivan Mestrovic (1883-1962) après avoir servi pendant la Seconde Guerre mondiale.

Ses œuvres sont présentes dans les collections de l'Université d'Atlanta, du Whitney Museum, du Two Centuries of Black American Art de l'Université Fisk, de l'Université de Hampton, et également du North Carolina Museum of Art ainsi que dans de nombreuses collections privées.





56

56

~TRAVAIL FRANCAIS

Paravent à quatre feuilles articulées en parchemin naturel vernissé toutes faces sur charnière en métal doré (petits décollements et infimes déchirures).

A four leaves screen, covered with varnished parchment, brass rods holding double revolution hinges (small detachments and tiny tears).

H 170 - L feuille 40 cm - H 67 1/2 x W leave 15 3/4 in.

2 000 / 3 000 €

57

**PHILIPPE GENET & LUCIEN MICHON POUR
MAISON DOMINIQUE**

Lampe de parquet à fût conique en pans coupés patiné canon de fusil sur quatre jambes étoiles en métal doré, partie haute surmontée d'une petite sphère de plexiglas blanc.

A floor lamp with a tapered shaft with a gunmetal patina on four gilded metal star legs, topped by a small white Plexiglas sphere.

H 150 cm - H 59 in.

1 000 / 1 500 €

BIBLIOGRAPHIE

- Ensembles mobiliers - 1957, Volume 15, Bibliothèque de l'Image, Paris, 2005, variante du modèle reproduite pl. 8
- Félix Marilhac, *Dominique, décorateur ensemblier du XXe siècle*, Ed. de l'Amateur, 2008, Paris, variante du modèle reproduite p. 182



58

GÉRARD MILLE (XX^{ème} SIÈCLE)

Suite de douze chaises en chêne mouluré à dossier cabriolet sur piètement d'angle à jambes galbées terminées par des pieds cambrés. Dossiers et assises entièrement recouverts de velours rouge.

A set of twelve moulded oak chairs with cabriolet backs on corner legs ending in cambered feet. Backs and seats entirely covered with red velvet.

H 90,2 x L 49,5 x P 46 cm - H 35 1/2 x W 19 1/2 x P 18 1/8 in.

3 000 / 5 000 €

PROVENANCE

Ancienne collection Colette Aboucaya, Paris.

Vente « Arts décoratifs du XX^e siècle provenant de l'appartement de Madame X. », Maître François de Ricqlès, Paris, 22 octobre 1997, lot 31

HISTORIQUE

Colette Aboucaya, fille et nièce d'industriels ayant fait fortune à Alger, découvre les créations de Jean Dunand durant sa visite de l'Exposition Internationale des Arts Décoratifs et Industriels Modernes à Paris en 1925. Elle décide alors de faire appel au laqueur ainsi qu'à son collaborateur, le décorateur Gérard Mille, afin de réaliser les boiseries du fumoir de son appartement de la rue de Monceau. Suite à cette commande qui donna naissance au célèbre fumoir « Les Palmiers », Mademoiselle Aboucaya a fait poursuivre les aménagements durant une vingtaine d'années, créant ainsi un intérieur tout à fait emblématique des arts décoratifs français de 1930 à 1960. La salle à manger, dont nos chaises proviennent, a été réalisée vers 1946 par Gérard Mille, sous la supervision de Pierre Dunand, l'un des fils de Jean Dunand.

BIBLIOGRAPHIE

« L'art de vivre », Vogue, septembre 1961, pour un reportage présentant plusieurs photographies de l'intérieur de Mademoiselle Aboucaya.





d'une suite de 12

58



59

59

TRAVAIL FRANÇAIS

Console en placage de merisier à plateau rectangulaire ouvrant par un tiroir en ceinture. Piètement d'angle à quatre jambes droites ornementées de joncs de bois en partie haute et basse et reposant sur une base quadrangulaire.

A cherry veneer console with a rectangular top opening with a drawer in the waist. The four straight legs are decorated with wooden rushes on the top and bottom and rest on a quadrangular base.

H 84,7 x L 121 x P 56 cm - H 33 3/8 x W 47 5/8 x D 22 in.

2 000 / 3 000 €



60

60

ROBERTO GIULIO RIDA (NÉ EN 1943)

Paire d'importantes lampes « Mezze Luminator » formées de lames en verre Venini translucide argenté, formant bas-relief en pointes de diamant, colonne intérieure animée de LED. Base quadrangulée et vasque supérieure circulaire évasée en laiton poli. Double interrupteur pour la colonne ou le déflecteur. Pièces uniques. Signées du cachet.

A pair of large "Mezze Luminator" lamps made of silvered translucent Venini glass blades with bas-relief diamond point decoration.

Inside LED lights in the column. Quadrangulated base and upper circular flared basin in polished brass. Double switch for the column or for the deflector. Unique pieces. Signed with the stamp.

H 87.2 x D 27 cm - H 34 3/8 x Diam 10 5/8 in.

9 000 / 10 000 €



61

~HENNING KJAERNULF (XXème SIÈCLE)

Table de salle à manger circulaire en palissandre de Rio, piètement quadripode fuselé méplat. Ouverture centrale abritant sous la ceinture des supports d'allonge et un piètement escamotable. On y joint 4 allonges. Estampillée « 20/42 ».

A circular rosewood dining table with four tapered legs. Central opening with extension supports and a folding base under the belt, 4 extensions are included. Stamped "20/42".

H 93 x D 124 cm - H 36 5/8 x Diam. 48 7/8 in.

4 allonges W : 50 cm - 4 extensions W 19 3/4 in.

2 000 / 3 000 €

Certificat intracommunautaire n°DK-2022-0037427-01 du
25-05-2022



61



62

ANNÉES 1950

Banc d'amphithéâtre, piètement compas en métal plié gris se terminant à l'arrière par un support de tablette-écritoire (absent). Assise rabattable et dossier munis de lames de bois clair anciennement verni.

An amphitheatre bench, grey folded metal compass base ending in a missing shelf support at the back. The seat can be folded down and the backrest is made of light-coloured, formerly varnished wood.

H 77,2 x L 200 x P 63 cm - H 30 3/8 x W 78 3/4 x D 24 3/4 in.

2 000 / 3 000 €



62

63

~STUDIO BBPR (ATTRIBUÉE À)

Table basse hexagonale, structure en métal, laiton, et placage de palissandre des Indes. (II/B).

A hexagonal coffee table, metal and brass underframe, indian rosewood veneered (II/B).

H 37 x D 121 cm - H 14 5/8 x D 47 5/8 in.

1 200 / 1 800 €

Ce spécimen (placage) est classé à l'annexe II (Convention de Washington)/B (Règlement communautaire européen). Pour une sortie de l'Union Européenne, un CITES de ré-export sera nécessaire à la charge de l'adjudicataire.

This specimen (veneer) is classified in Appendix II (Washington Convention)/B (European Community Regulation). For an exit from the European Union, a CITES re-export will be necessary at the expense of the successful bidder.





63

64

**JUNZO SAKAKURA (1901-1969) & TENDO MOKKO
(ÉDITEUR)**

Suite de deux chaises, modèle 3222, années 50, piètement architecture en hêtre teinté profilé, assise et dossier ovalisés en contreplaqué de hêtre thermoformé, insertions circulaires formant pastilles teintées.

A set of two chairs, model no. 3222, 50's, beech underframe, veneered plywood beech seat and backrest.

H 79 x L 42 x P 49 CM - H 31 7/8 x W 16 1/2 x D 19 1/4 in.

2 000 / 3 000 €

BIBLIOGRAPHIE

Junzo Sakakura, Architect : Living in Modernism : Housing, Furniture and Design, Tokyo, 2009, fig. 64, p. 74





64



65

**TSUGUHARU FOUJITA (GRAVEUR 1886-1968) &
RÉNÉ HÉRON DE VILFOSSE (TEXTES 1903-1985)**

« La Rivière enchantée », 1951

In-folio. Textes de René Héron de Villefosse, Bernard Klein éditeur, complet des 27 illustrations (26 eaux-fortes dont 10 en couleurs).

Exemplaire sur Grand Vélin d'Arches n° 294/300.

Emboîtement en toile beige.

Bel exemplaire, en bon état général, quelques infimes rousseurs.

30 000 / 50 000 €





RENE HERON DE VILLEFOSSE

LA RIVIERE ENCHANTÉE

EAUX-FORTES ORIGINALES DE

Foujita

BERNARD KLEIN, ÉDITEUR, 1, RUE CORTOT A PARIS



66

66

JOHN LEEVE (1924-2017)

Sans titre,

Gouache, signée en bas à gauche et datée 1957

Gouache, signed and dated in the lower right corner

H 23,5 x L 21,5 cm - H 9 1/4 x W 8 1/2 in.

400 / 600 €



67

67

GENEVIÈVE CLAISSE (1935-2018)

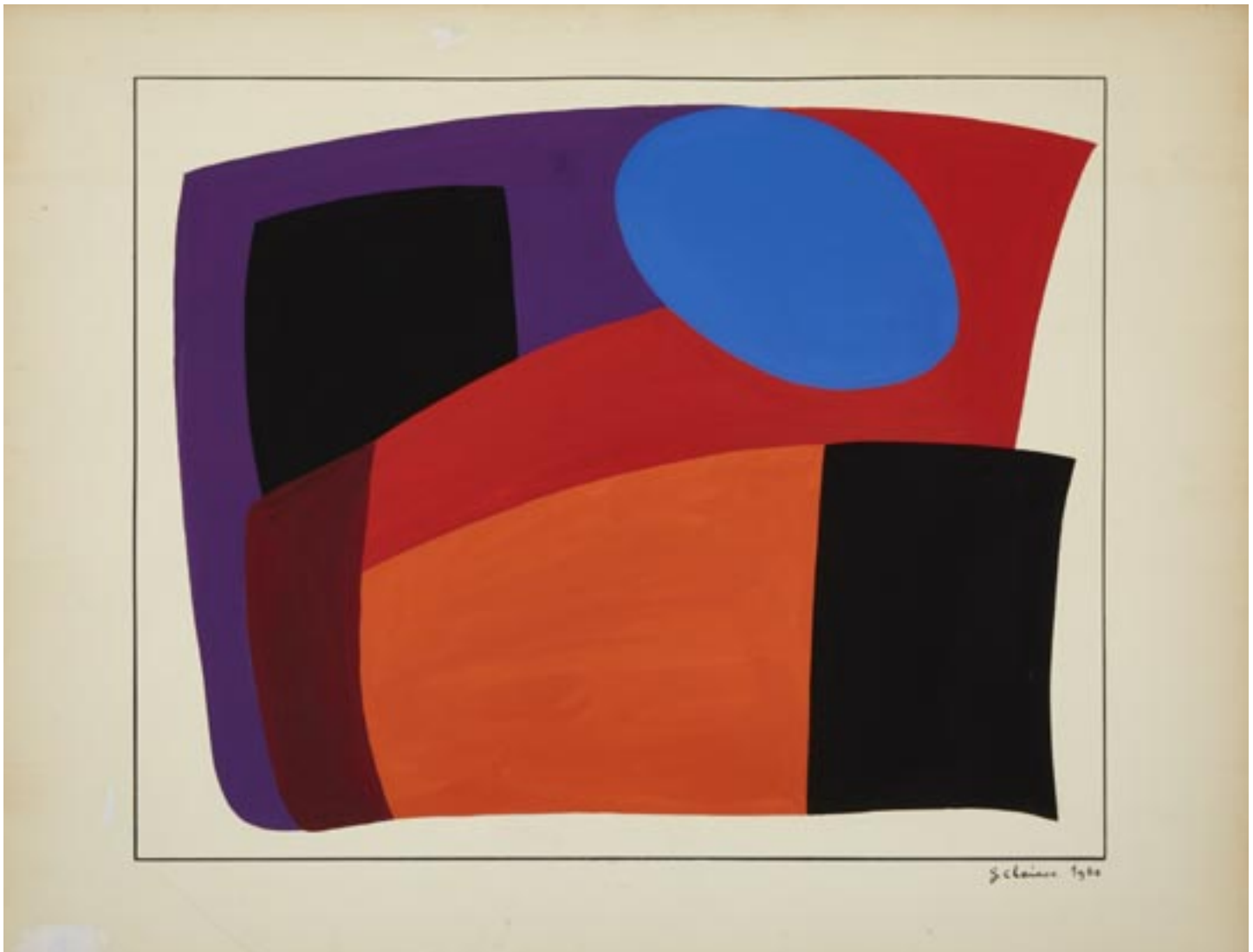
Sans titre, 1955

Gouache signée et datée 55 en bas à droite

Gouache signed and dated 55 lower right

H 64 x L 49 cm - H 25 1/4 x W 19 1/4 in

2 000 / 3 000 €



68

68

GENEVIÈVE CLAISSE (1935-2018)

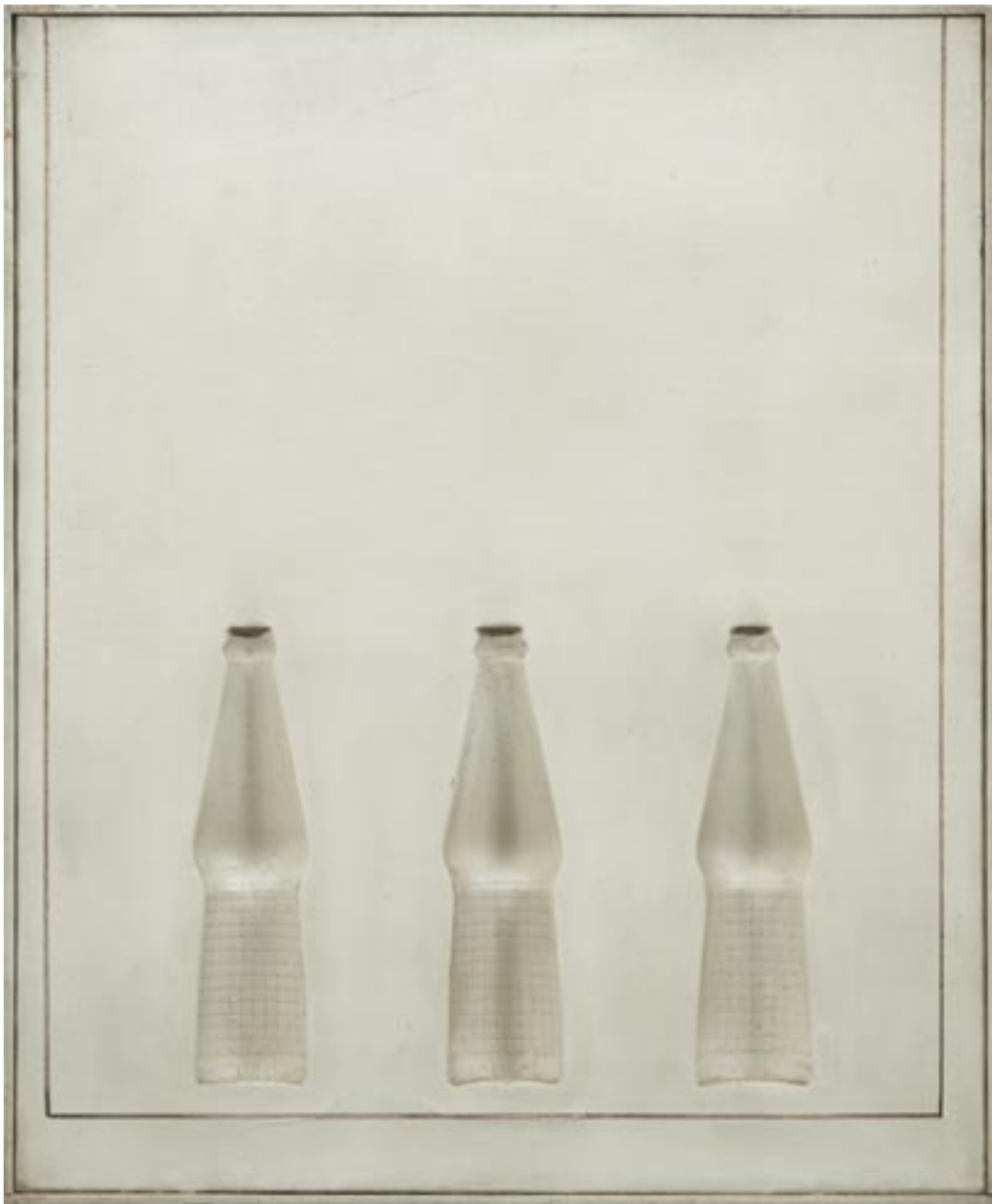
Sans titre, 1960

Gouache signée et datée 1960 en bas à droite

Gouache signed and dated 1960 lower right

H 50 x L 65 cm - H 19 3/4 x W 25 5/8 in

2 000 / 3 000 €



69

69

ROY ADZAK (1927-1987)

« Les bouteilles »

Technique mixte : huile sur toile et plâtre, signée située et datée Paris 63 au verso

Mixed media: oil on canvas and plaster, signed and dated Paris 63 on reverse side

H 61 x L 50 cm - H 24 x W 19 3/4 in.

2 000 / 3 000 €



70

70

HANS BELLMER (1902-1975)

« La philosophie dans le boudoir »(3)

Dessin à la mine de plomb signé en bas à droite, titré et daté 1969 en bas à gauche

Pencil drawing, signed lower right, titled and dated 1969 lower left

H 23 x L 31,5 cm - H 9 x L 12 3/8 in.

4 500 / 5 000 €

PROVENANCE

Collection Françoise Tournié, vente Calmels Cohen, Paris, Hotel Drouot, 22 juin 2006

EXPOSITION

Berne, Galerie Schindler, Hans Bellmer Dec 1974



71

71

HANS BELLMER (1902-1975)

« La philosophie dans le boudoir » (2)

Dessin à la mine de plomb signé en bas à droite, titré et daté 1969 en bas à gauche

Pencil drawing, signed lower right, titled and dated 1969 lower left

H 23 x L 31,5 cm - H 9 x W 12 3/8 in.

4 500 / 5 000 €

PROVENANCE

Collection Françoise Tournié, vente Calmels Cohen, Paris,
Hotel Drouot, 22 juin 2006



72

SOSHANA AFROYIM (1927-2015)

Sans Titre

Huile sur toile, signée et datée 1957 en bas à droite

Oil on canvas, signed and dated on lower right

H 50 x L 73 cm - H 19 3/4 x W 28 3/4 in

2 500 / 3 500 €

73

NON VENU



72

74

CLAUDE NICOLET (NÉ EN 1954)

Large commode galbée de forme organique, structure en chêne, composition cosmique en laque polychrome et coquille d'oeuf d'autruche, elle ouvre en façade par deux tiroirs, plats supérieurs en amarante. Cachet au fer au feu « G.Nicolet », numérotée et datée 2014.

A large curved chest of drawers of organic shape, oak structure, cosmic composition in polychrome lacquer and ostrich egg shell, it opens in front of two drawers, top plates in amaranth. Stamped "G.Nicolet", numbered and dated 2014.

H 93 x L 120 x P 75 cm - H 36 5/8 x W 47 1/4 x D 29 1/2 in.

12 000 / 18 000 €





74



75

ANNÉES 1970

Suite de quatre fauteuils à structure géométrique formée de lames en acier chromé maintenues par deux lames d'acier noir. Sabots en ABS noir, sangles en caoutchouc toilé. Assise, dossier et appuie-tête en lainage chiné beige.

A suite of four armchairs with a geometrical structure made of chromed steel slats held by two black steel slats. Black ABS shoes, canvas rubber strap. Seat, backrest and headrest in beige mottled wool.

H 76 x L 58 x P 70 cm - H 29 7/8 x W 22 7/8 x D 27 1/2 in.

1 200 / 1 600 €



75



76

76

ANNÉES 1970

Table basse formée d'une lame d'acier chromé formant arcatures ouvertes. Plateau circulaire en verre fumé.

A low table made of a chromed steel strip forming opened arches.

Smoked glass circular top.

H 32 x D 79 cm - H 12 5/8 x Diam. 31 1/8 in.

300 / 500 €



77

77

CLAUDE DE MUZAC (NÉE EN 1962)

Grand pied de lampe à structure en métal nickelé, base à gradins, fût coudé de section carrée animé au centre d'une large pyrite de fer.

A large lamp stand with nickel-plated metal structure, base with springs, bent shaft of square section animated in the centre by a large iron pyrite.

H 71 cm - H 28 in.

2 000 / 3 000 €



78

78

JACKY COVILLE (NÉ EN 1936)

Suite de trois vases bulbaires en grès sur haut piédouche, décor de coulures d'émaux gris, gris clair, beige et rouge sur fond gris brun. Signature incisée « JCoville ».

A suite of three stoneware bulbous vases on a high pedestal, decorated with grey, light grey, beige and red glazes on a grey-brown background. Incised signature "JCoville".

H 13.8 x 14.2 x 14.6 cm - H 5 3/8 x 5 5/8 x 5 3/4 in.

400 / 600 €



79

79

JACKY COVILLE (NÉ EN 1936)

Suite de quatre vases sphériques aplatis en grès à décor d'un émaillage gris clair jaspé sur fond beige et gris, rehauts bruns. Signature incisée « J Coville ».

A suite of four flattened spherical stoneware vases decorated with a light grey mottled glaze on a beige and grey background. Incised signature "J Coville".

H 7,2 à 9,4 cm - H 2 7/8 to H 3 3/4 in.

500 / 700 €



80

80

BÉLA VÖRÖS (1899-1983)

« Femme nue aux bras levés »

Épreuve en bronze à patine vert antique nuancée. Signée du monogramme.

A bronze sculpture with an antique green shaded patina. Monogrammed.

H 41 cm - H 16 1/8 in.

3 000 / 5 000 €

BIBLIOGRAPHIE

Németh Lajos & Hélène Parmelin, *Béla Vörös*, Ed. Corvina, Budapest, 1972, variante du modèle référencé sous le n°52 (n.p.).



81

81

ROBERTO GIULIO RIDA (NÉ EN 1943)

Paire d'appliques « Domus », structure triangulaire maintenant en chute une succession de lames de verre, d'opaline noire et d'opaline blanche à découpes géométriques formant perspective architecturale réalisée grâce à l'assemblage de plusieurs verres opalins de différentes épaisseurs. Signées R. G. Rida.

A pair of " Domus " wall lights, triangular structure holding a succession of black and white opaline glass slats with geometrical cut-outs forming an architectural perspective. Made by assembling several opaline glasses of different thicknesses. Signed.

H 61 x L 35.6 x P 19 cm - H 24 x W 14 x D 7 1/2 in.

9 000 / 10 000 €



82

82

ANNÉES 1960

Miroir circulaire à structure caoutchoutée accueillant une mosaïque en faïence, émaux bleu lagon alternés de jaune or, miroir sorcière. Trace d'étiquette au dos.

A circular mirror with a rubberised structure holding an earthenware mosaic, blue lagoon enamels alternated with yellow gold, witch mirror. Trace of label on the back.

D 24.2 cm - Diam. 9 1/2 in.

300 / 500 €

83

IL HOON ROH (NÉ EN 1978)

Table basse « Radiolaria », 2007, d'une édition limitée à 12 exemplaires, structure en aluminium, piétement tripode fuselé, plateau triangulé accueillant une dalle de verre. Signée et numérotée 1/12.

A "Radiolaria" table, 2007, from a limited edition of 12, aluminium structure, glass top. Signed and numbered.

H 48 x L 115 x P 56 cm - H 18 7/8 x W 45 1/4 x D 22 in.

4 000 / 6 000 €



83





84

84

PUCCI DE ROSSI (1947-2013)

Sculpture lumineuse présentant un élément ovoïde peint de motifs publicitaires, bordé latéralement de mélaminé ivoire animé de grands éclats de verre translucide, base cubique en bois laqué faux marbre.

A light sculpture painted with advertising patterns, laminate and translucent glass, lacquered wooden base.

H 164 x L 59 x P 36 cm - H 64 5/8 x W 23 1/4 x D 14 1/8 in.

4 000 / 6 000 €

BIBLIOGRAPHIE

Jean-Louis Gaillemin et collectif, *Pucci de Rossi*, Ed. Norma, Paris, 2017, modèle reproduit p. 264

85

ROBERTO GIULIO RIDA (NÉ EN 1943)

Lampadaire « Albero », base formée d'un rocher en verre teinté vert, large fût cylindrique en laiton se terminant par quatre branches fuselées traversantes soutenant 8 déflecteurs coniques. Cachet "R G Rida".

A "Albero" floor lamp, base formed by a green tinted glass rock, wide brass shaft ending with four through branches supporting 8 conical deflectors. Stamped "R G Rida".

H 202 x D 78 cm - H 79 1/2 x Diam 30 3/4 in.

4 500 / 6 000 €





86

86

JACQUES (1926-2008) & DANI (1933-2010) RUELLAND

Vase balustre en terre grise au manganèse, émail bleu pommelé d'antracite. Signature incisée « Ruelland ».

A grey manganese earthenware baluster vase, blue enamel with anthracite dots. Incised signature "Ruelland".

H 15,5 x D 13,2 cm - H 6 1/8 x Diam. 5 1/4 in.

1 200 / 1 500 €

87

PUCCI DE ROSSI (1947-2013)

Spectaculaire console « Les ailes du désir », 1989, structure formant trois ailes d'avion profilées, plateau légèrement incliné, âme en bois recouverte de feuilles de plomb cloutées à assemblage apparent.

An "Ailes du désir" console, 1989, wood covered with lead leaves.

H 131 x L 177 x P 68 cm - H 51 5/8 x W 69 3/4 x D 26 3/4 in.

12 000 / 15 000 €

BIBLIOGRAPHIE :

- Paola Gribaudo, *Pucci de Rossi : '71-'96*, Ed. Arte Fratelli Pozzo, Turin, 1996, modèle reproduit p. 36

- Collectif, *Pucci de Rossi*, Ed. Norma, Paris, 2017, modèle reproduit p. 91





88

88

IL HOON ROH (NÉ EN 1978)

Tabouret « Rami stool », 2013, piétement et assise en fibre de carbone. Edition prévue à 100 exemplaires, une dizaine réalisés à ce jour, signé et numéroté.

A Rami stool, 2013, carbon fiber structure, edition scheduled to 100 pieces, signed and numbered.

H 45 x D 35 cm - H 17 3/4 x DIAM. 13 3/4

2 000 / 3 000 €

lumières dont quatre orientables sur épaisse base circulaire à roulettes. Pièce unique. Signée.

A lamp sculpture, in welded and painted corundum with six lights, four of which are adjustable, on a thick circular base with castors. Unique piece. Signed.

H 193 x D. base 41 cm - H 76 x Diam. base 16 1/8 in.

3 000 / 5 000 €

PROVENANCE

Ancienne collection de Mme Chantal Petithorry.

89

HANSJORJ GISIGER (1919-2008)

« Fleur », circa 1972

Lampadaire-sculpture en cortène soudé et peint à six

HISTORIQUE

Le prototype de cette pièce fut vendu à Paris, par Me Thierry de Maigret le 29 juin 2012, lot n°207.





90

90

ACCOLAY

Important vase balustre en faïence, à décor d'une succession de larges frises incisées et guillochées, émail vert jaspé de noir, fond vert et turquoise. Signé.

A large earthenware baluster vase, decorated with a succession of large incised and guilloche friezes, green enamel speckled with black, green and turquoise background. Signed.

H 60 cm - H 23 5/8 in.

800 / 1 200 €



91

91

ROBERTO GIULIO RIDA (NÉ EN 1943)

Paire de lampe « Arpa » en verre translucide légèrement teinté vert. Base circulaire bombée, fût animé de deux lames à décor interne géométrique gravé. Structure en laiton. Signées du cachet. Abat-jour en soie blanche.

A pair of "Arpa" lamps in translucent glass slightly tinted green. Circular curved base, shaft with two blades with engraved geometrical decoration inside. Brass structure. Signed with the stamp. White silk lampshade.

H. totale 93 x L. max 40.5 cm - H. max 36 5/8 x W. max 16 in.

3 000 / 5 000 €



92

92

PUCCI DE ROSSI (1947-2013)

Spectaculaire candelabre « Gitane », modèle créé en 2004, de forme libre en résine noir à cinq bobèches. Signature en creux "Pucci de Rossi".

A spectacular "Gitane" candelabra, model created in 2004, free form in black resin with five wicks. Signature "Pucci de Rossi".

H 59.3 x L 49.7 x P 14 cm - H 23 3/8 x W 19 5/8 x D 5 1/2 in.

1 600 / 2 200 €

BIBLIOGRAPHIE

Jean-Louis Gaillemin et collectif, Pucci de Rossi, Ed. Norma, Paris, 2017, variante du modèle reproduit p. 338

93

IL HOON ROH (NÉ EN 1978)

Grand lampadaire « Fabric Light Radiolaria Forte », 2016, en résine noire renforcée de fibre de verre, fibre de carbone et LED. Signé, daté et numéroté 1/12.

A "Fabric Light Radiolaria Forte" floor lamp, 2016, glass-reinforced plastic, carbon fiber and LE, signed, dated and numbered.

H 230 x D 60 cm - H 90 1/2 x D. 23 5/8 in.

5 000 / 7 000 €





94

94

ROBERTO GIULIO RIDA (NÉ EN 1943)

Paire de lampe « Vlad » en bronze à patine rousse pour la base et noire pour le fût, arrêtes guillochées dorées à patine noire. Fût animé d'une succession de huit tubes de verre teinté de vert à section aigüe. Signées du cachet.

A pair of "Vlad" lamps in bronze with a red patina for the base and black for the shaft, gilded guilloche edges with a black patina, shaft animated by a succession of eight green tinted glass tubes with an acute section. Signed with the stamp.

H 94,5 x D 36,5 cm - H 37 1/4 x D 14 3/8 in.

8 000 / 10 000 €

95

IL HOON ROH (NÉ EN 1978)

Table d'appoint « Rami side table », 2013, piétement en fibre de carbone, plateau circulaire en aluminium poli. Signée et numérotée 1/100.

A "Rami" side table, 2013, carbon fiber underframe, polished aluminium top, signed and numbered.

H 45 x D 60 cm - H 17 3/4 x D. 23 5/8 in.

2 500 / 3 500 €



95



96

96

PUCCI DE ROSSI (1947-2013)

Candélabre « Hot », modèle créé en 2009, de forme libre en fonte d'aluminium. Signature incisée "Pucci de Rossi V/25", dédié "Bon anniversaire Cathrine".

An "Hot" candelabra, model created in 2009, free form in cast aluminium. Incised signature "Pucci de Rossi V/25", dedicated "Happy birthday Cathrine".

H 51 x L 34.6 x P 9 cm - H 20 1/8 x W 13 5/8 x D 3 1/2 in.

2 000 / 3 000 €

BIBLIOGRAPHIE

Jean-Louis Gaillemin et collectif, Pucci de Rossi, Ed. Norma, Paris, 2017, variante du modèle reproduit p. 336

97

ETTORE SOTTASS (1917-2007) & POLTRONOVA (ÉDITEUR)

Grand miroir lumineux « Ultrafragola », dessiné en 1970, édition récente, structure en ABS translucide blanc dessinant cinq vagues successives formant effet ondoyant, éclairage interne par des néons roses.

An "Ultrafragola" mirror, recent edition, designed in 1970, white translucent ABS structure, wave effect, pink luminous internal neon system.

H 193 x L 104 cm - H 76 x W 41 in.

5 000 / 7 000 €

BIBLIOGRAPHIE

Barbara Radice, *Ettore Sottsass : a critical biography*, Ed. Thames and Hudson, 1993, modèle reproduit p. 135





98

98

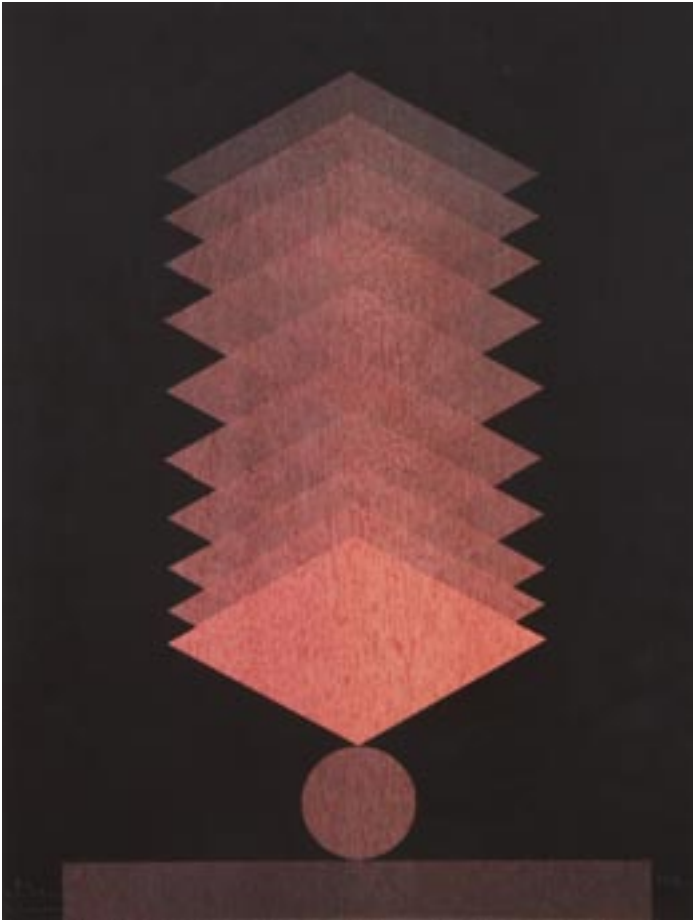
JACQUES (1926-2008) & DANI (1933-2010) RUELLAND

Vase quadrangulé en terre grise au manganèse, émail orange vif, intérieur gris clair. Signature incisée "Ruelland".

A grey manganese earthenware quadrangular vase, bright orange glaze, light grey interior. Incised signature "Ruelland".

H 13 cm - H 5 1/8 in.

800 / 1 200 €



99

99

POL BURY (1922 - 2005)

« Carrés superposés au dessus d'un cercle ».

Lithographie en couleurs sur fond noir, signée en bas à droite dédicacée et annotée H.C. (Deux restes d'adhésif au verso. Cadre.)

Lithograph in colors on black background, signed in lower right, signed and annotated H.C. (Two adhesive stains on the back. Frame.)

Dimension feuillet : H 65 x L 50 cm - H 25 5/8 x W 19 3/4 in.

600 / 800 €



100

100

POL BURY (1922 - 2005)

« Bâtonnets en éventail ».

Lithographie en couleurs sur fond noir, signée en bas à droite dédicacée et annotée H.C. (Deux restes d'adhésif au verso. Cadre.)

Lithograph in colors on black background, signed in lower right, signed and annotated H.C. (Two adhesive stains on the back. Frame.)

Dimension feuillet : H 65 x L 50 cm - H 25 5/8 x W 19 3/4 in.

600 / 800 €



101

CARLOS CRUZ-DIEZ (1923-2019)

« Physichromie 1367 »

Impression numérique sur carton et lamelles de plastique.

Signée, titrée, datée, située et numérotée N° 3/3 au dos

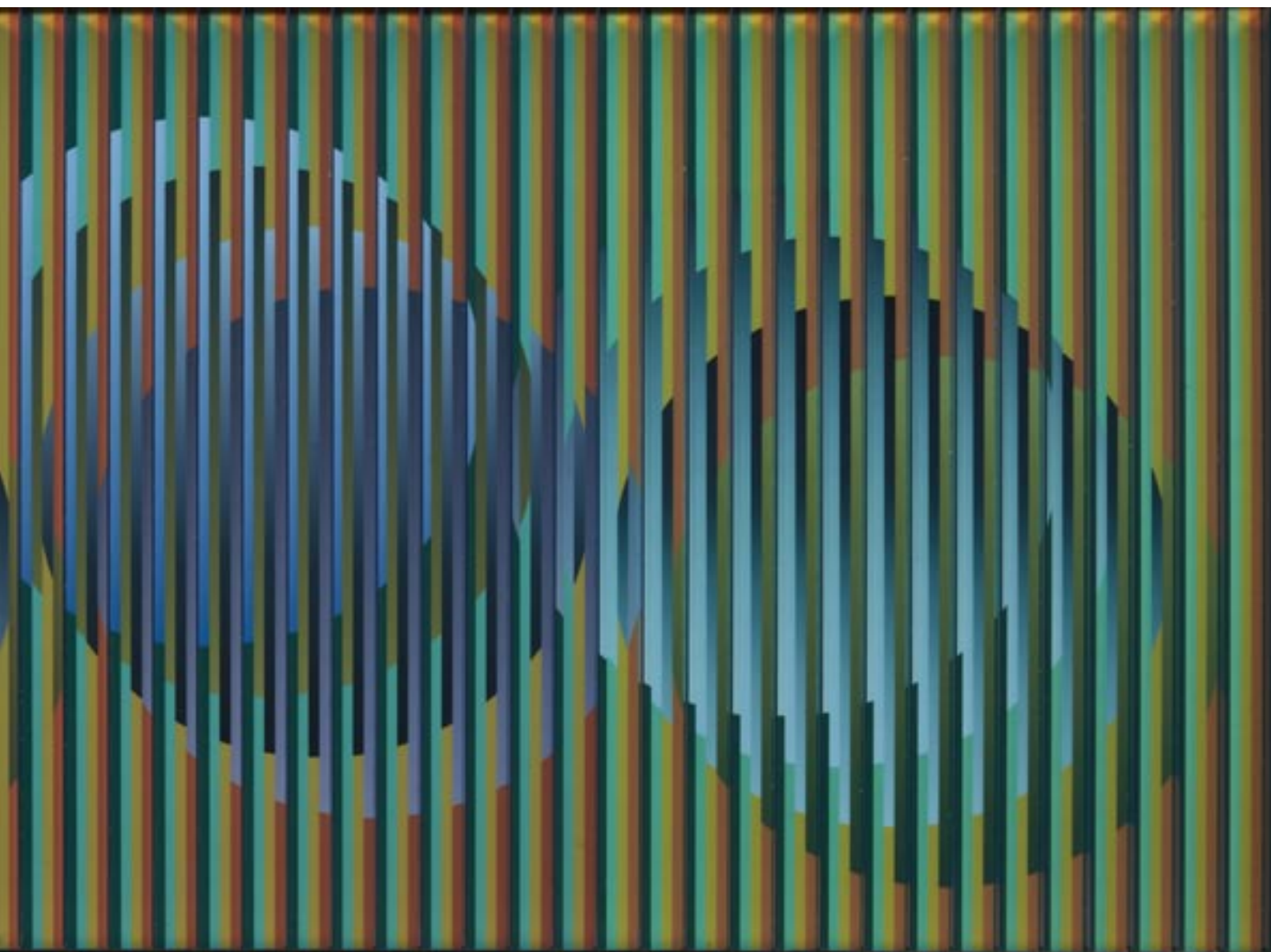
*Digital print on cardboard and plastic strips, signed, titled, dated,
located and numbered N° 3/3 on the back*

H 30 x L 60 x P 4 cm - H 11 3/4 x L 23 5/8 x P 1 5/8 in.

15 000 / 20 000 €

PROVENANCE

L'œuvre a été offerte directement par l'artiste à la mère de
l'actuel propriétaire.



102

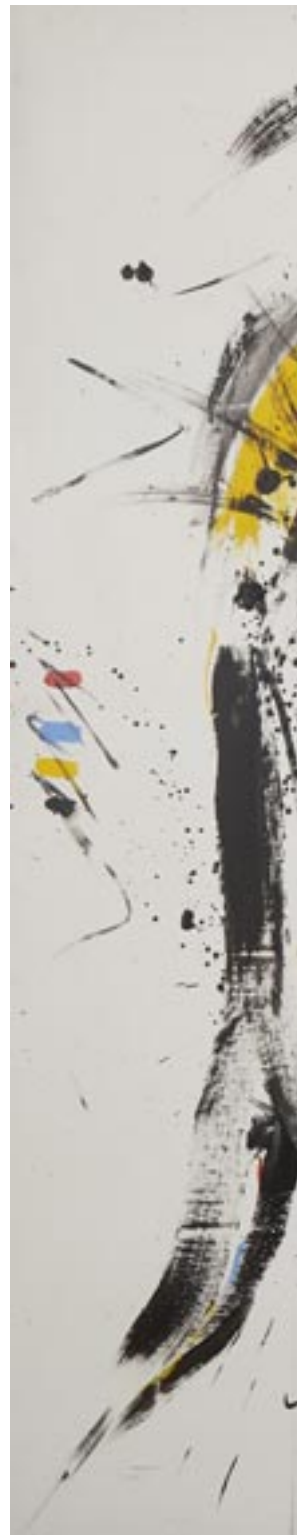
LIA DE FONTENELLE (NÉE EN 1975)

Huile sur toile, signée en bas à droite

Oil on canvas, signed on lower right

H 170 x L 210 cm - H 66 7/8 x W 82 5/8 in.

700 / 1 000 €





102

103

SADIKOU OUKPEJO (NÉ EN 1975)

« Présence animal » , 2018

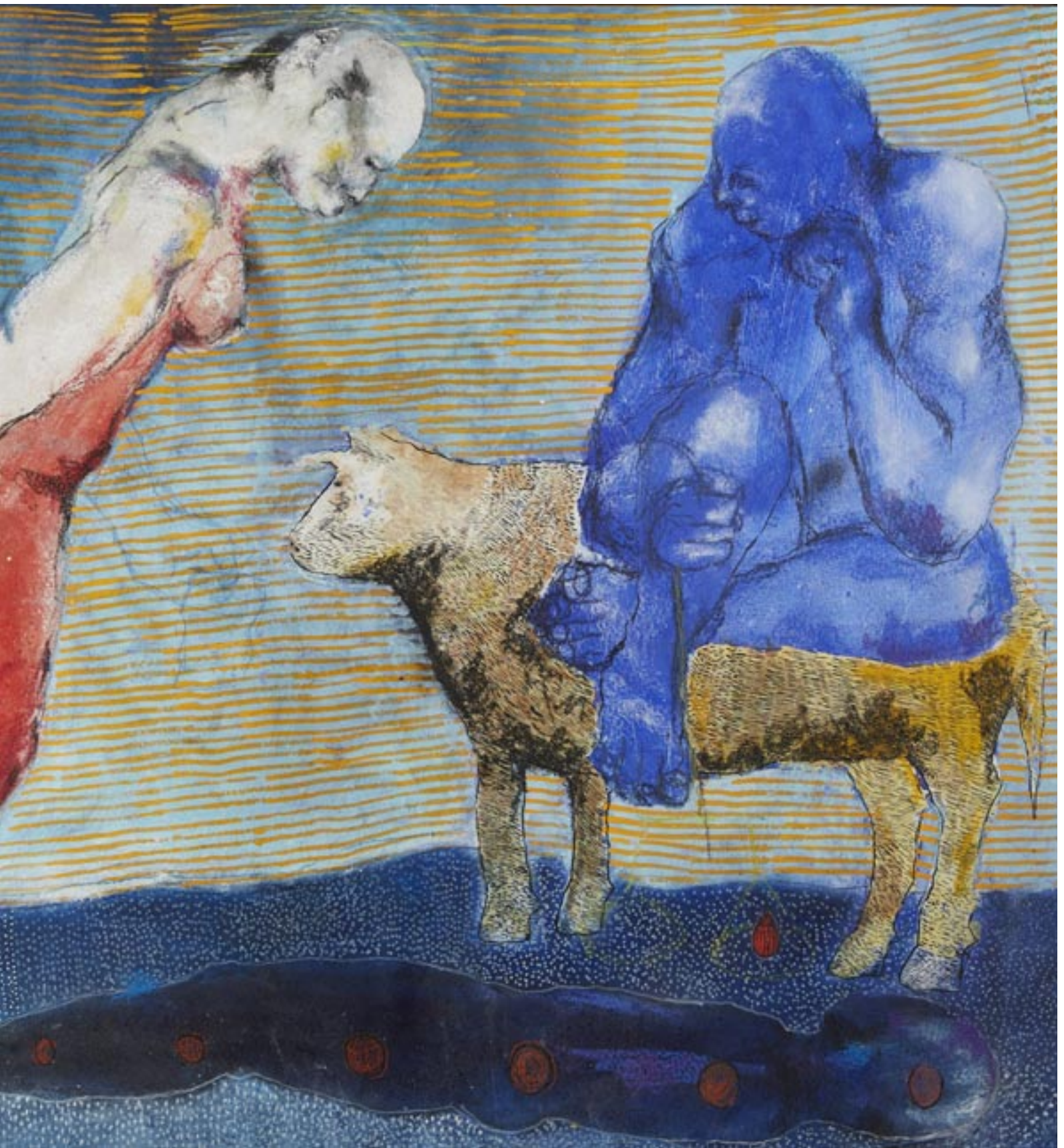
Technique mixte sur toile, signée, titrée, datée et annotée
au dos.

*Mixed media on canvas, signed, titled, dated and noted on the
back of the canvas*

H 136 x L 162 cm - H 53 1/2 x W 63 3/4 in.

18 000 / 25 000 €





103



104

104

JEANNE KOSNICK-KLOSS (1892-1966)

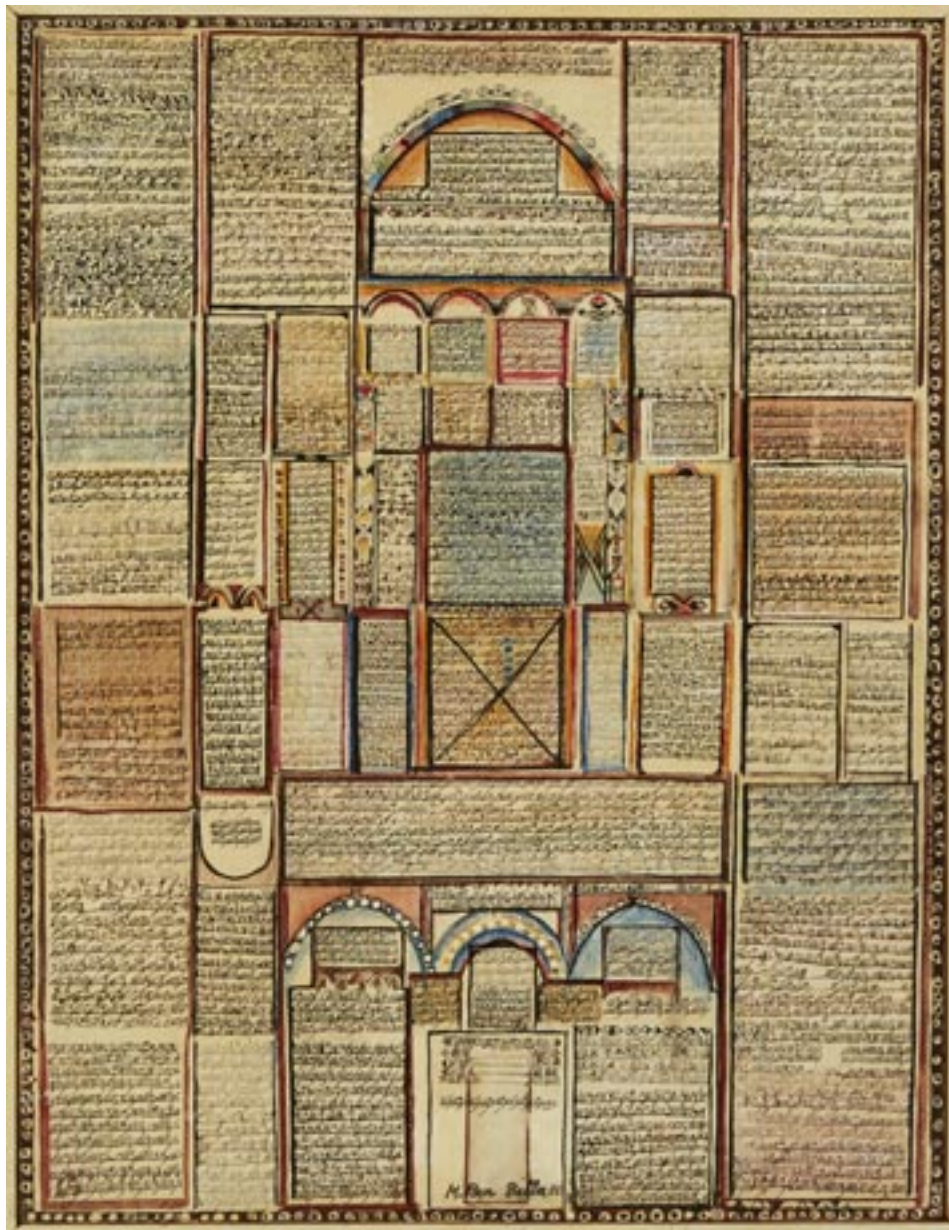
Sans titre

Pastel, signé des initiales en bas à droite

Pastel, monogrammed in lower right corner

H 33 x L 24 cm - H 13 x W 9 1/2 in.

300 / 500 €



105

105

MAHJOUB BEN BELLA (1946-2020)

« Calligraphies »

Technique mixte sur panneau signée et datée 81 en bas au centre

Mixed media on panel signed and dated 81 in the lower center

H 42,5 x L 33 cm - H 16 3/4 x W 13 in

1 000 / 2 000 €

PROVENANCE

Offert par la famille de l'artiste en 1982 à l'actuel propriétaire
Collection particulière Marcq-en-Baroeul



106

106

MARTIN BRADLEY (NÉ EN 1931)

Sans titre

Technique mixte sur papier, signée en bas à droite et annotée en bas à gauche

Mixed media on canvas, signed and noted on lower left

H 96 x 64 cm - H 37 3/4 x W 25 1/4 in.

200 / 300 €



107

107

ARDASH KAKAFIAN (1941-1999)

« Modèle au miroir »

Huile sur toile, signée au verso

Oil on canvas, signed on the back

H 146 x L 97 cm - H 57 1/2 x W 38 1/4 in.

3 000 / 5 000 €

108

BENGT LINDSTRÖM (1925-2008)

« Dédoublement », 1981

Acrylique sur papier, signée en bas

Acrylic on paper, signed on lower

H 76 x L 56 cm - H 29 7/8 x W 22 in.

1 800 / 2 500 €





108



109

109

DANIEL CLESSE (NÉ EN 1932)

Sans titre

Huile sur panneau

Signée et datée 91 en bas à droite

Porte le tampon de l'atelier de l'artiste

H 78 x L 53 cm

700 / 1 000 €



110

110

PIERRE SOULAGES (1919-2022)

« Sérigraphie N°2 » 1973

Sérigraphie en couleurs sur vélin de Rives. Épreuve signée en bas à droite, numérotée 54/ 200. (Quelques cassures et pliures, longue déchirure partant du haut du feuillet et descendant dans la composition, accidents restaurés en surface).

A color serigraphy on Vélín de Rives, signed lower right, numbered 54/ 200. (Some breaks and folds, long tear starting from the top of the sheet and going down in the composition, accidents restored on the surface).

Dimension sujet : H 63 x L 50,5 cm - H 24 3/4 x W 19 7/8 in (subject)

Feuillet : H 75 x L 56 cm - H 29 1/2 x W 22 in (sheet)

4 000 / 6 000 €



111

CHARLES MATTON (1931-2008)

La chambre de J.M.G le Clézio a Nice (Avant le départ), 1999

Technique mixte (bois, papier, système lumineux et système électrique dans un emboîtement en bois) reposant sur un socle en métal laqué. Signée sur le bas du tapis.

Mixed media on a lacquered metal base. Signed on the little carpet.

H 66 x L 61 x P 67,5 cm - H 26 x W 24 x D 26 1/2 in.

Hauteur avec socle : 192 cm - Height with base: 75 5/8 in

20 000 / 25 000 €

BIBLIOGRAPHIE

Charles Matton, Emboîtements, Sylvie Matton, Editions Flammarion, Paris, 2010, reproduit page 77

EXPOSITION

- The Call of Tangier, Lima. Exhibition from December 14, 1999 to February 2000



111



112

112

IRIS DESCORDES (NÉE EN 1970)

« Sabbia »

Technique mixte sur panneau, signée au dos.

Mixed media on panel, signed on the back.

H 92 x L 95 cm - H 36 1/4 X W 37 3/8 in.

3 000 / 5 000 €



113

113

KAJ-FICAJA (NÉ EN 1959)

Sans titre

Sculpture en résine polychrome. Signée.

Resin sculpture. Signed.

H 40 x L 50 x P 23 cm - H 15 3/4 x W 19 3/4 x D 9 in.

3 000 / 5 000 €



114

114

SERGE

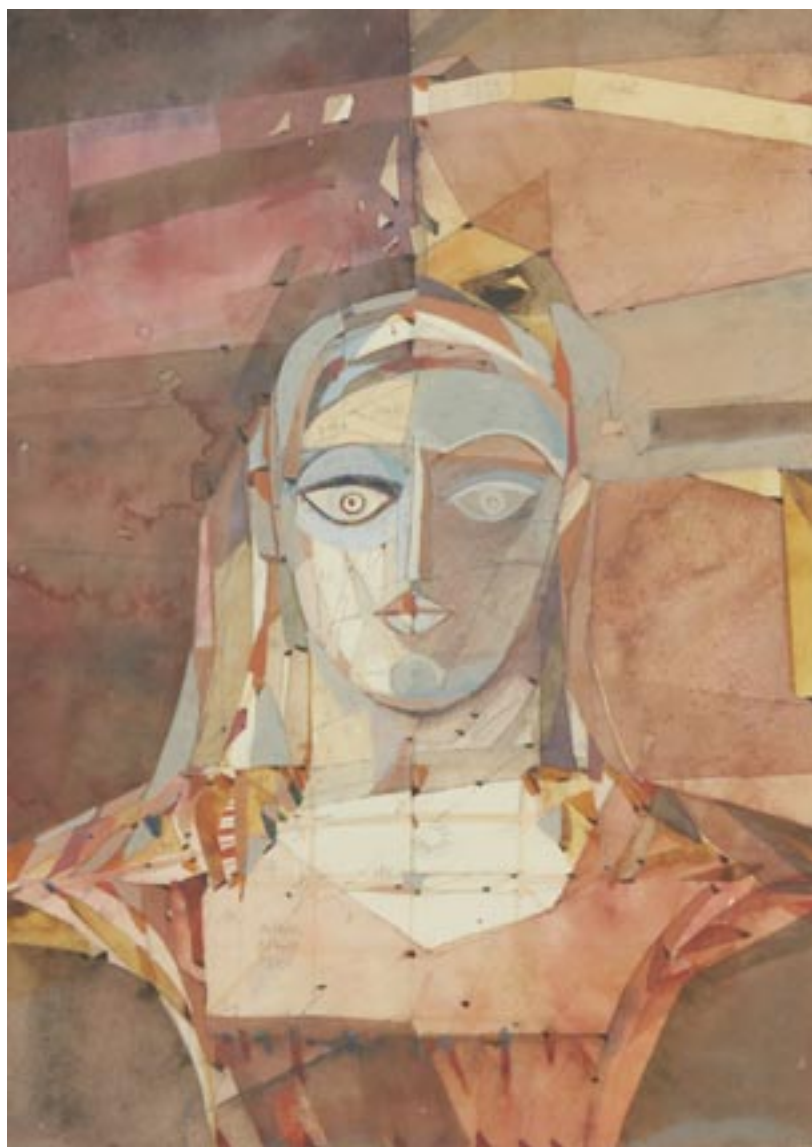
Nature morte au chandelier et aux cartes

Gouache, signée en bas à droite

Gouache, signed en lower right

H 50,5 x L 38 cm - H 19 7/8 x W 15 in.

200 / 300 €



115

115

ASSADOUR (ASSADOUR BEZDIKIAN, DIT- NÉ EN 1943)

« Visage », 1984

Aquarelle, signée et datée en bas à droite

Watercolor, signed and dated lower right

H 29,5 x L 21 cm - H 11 5/8 x W 8 1/4 in.

700 / 900 €



116

116

MOHAMED LEKLETI (NÉ EN 1965)

« Saisir les contours de la nuit », 2012

Huile sur toile signée et dédiée au dos

Oil on canvas, signed and dedicated on the back

H 60 x L 60 cm - H 23 5/8 x W 23 5/8 in

1 800 / 2 500 €



117

117

MOHAMED LEKLETI (NÉ EN 1965)

« L'Orfée du printemps », 2010

Huile sur toile signée, datée et dédiée au dos.

Oil on canvas signed, dated and dedicated on the back.

H 33 x L 24 cm - H 13 x W 9 1/2 in.

1 500 / 2 000 €



ARTS DECORATIFS ET DESIGN ART MODERNE ET CONTEMPORAIN

Jeudi 16 Mars 2023

Nom et Prénom	
Adresse	
Téléphone	
Mobile	
Mail	

La prise en compte de vos ordres d'enchères est obligatoirement soumise à la transmission :

- d'une copie de pièce d'identité et
- de références bancaires

à faire parvenir à :

bids@arp-auction.com

Après avoir pris connaissance des conditions de vente décrites dans ce catalogue, je déclare les accepter et vous prie d'enregistrer à mon nom les ordres d'achat ci-dessous aux limites indiquées en euros. Ces ordres d'achat seront exécutés au mieux de mes intérêts en fonction des enchères portées lors de la vente.

Numéro de lot	Désignation	Limite en Euros

● ORDRE D'ACHAT

A mes limites seront rajoutées les frais légaux

● ENCHERES PAR TELEPHONE

Je souhaite plutôt enchérir par téléphone, merci de me joindre au :

Date	
Signature	

CONDITIONS GENERALES D'ACHAT EN VENTES AUX ENCHERES PUBLIQUES

« ART RESEARCH PARIS » et « ARP-AUCTION » sont des marques déposées et détenues par la société ART RESEARCH PARIS SAS, Société par actions simplifiée au capital social de 30 000 €, Société de ventes volontaires aux enchères publiques déclarée sous le n° 181-2021, dont le siège social est situé 68 rue Pergolèse 75116 PARIS – RCS PARIS n° 904 865 573. ART RESEARCH PARIS SAS est un opérateur de ventes volontaires régi par l'article L. 321-4 et suivants du Code de commerce. ART RESEARCH PARIS SAS est soumis au Recueil des obligations déontologiques des opérateurs de ventes volontaires de meubles aux enchères publiques ayant valeur réglementaire par arrêté du du 30 mars 2022. En sa qualité, ART RESEARCH PARIS SAS agit habituellement comme mandataire du vendeur, lequel contracte avec l'acquéreur. Les rapports entre ART RESEARCH PARIS SAS et tout enchérisseur sont soumis aux présentes conditions générales d'achat, qui pourront être amendées par des informations données par écrit ou par voie orale avant la vente. Celles-ci seront portées au procès-verbal de la vente. La présente version française des conditions générales d'achat est la seule faisant foi. La version anglaise est donnée à titre indicatif.

1 DEFINITIONS – SYMBOLES

« Acheteur », « Acquéreur » ou « Adjudicataire », sont les termes qui désignent l'Enchérisseur (ou le cas échéant son mandant dont l'identité est connue), qui a porté l'enchère la plus élevée, acceptée par le commissaire-priseur.

« Consommateur » désigne toute personne physique ayant sa résidence au sein de l'Union Européenne désignée Adjudicataire d'un lot et dont l'achat n'entre pas dans le cadre de son activité commerciale, industrielle, artisanale ou libérale.

« Enchérisseur » désigne toute personne, physique ou morale, qui envisage, tente de porter ou porte une enchère, par quelque moyen que ce soit, y compris l'Acheteur ou l'Adjudicataire.

« Lot » désigne tout objet déposé et/ou offert à la Vente.

« Ordre d'achat » : Un enchérisseur qui ne peut assister à la vente peut demander à l'opérateur de ventes volontaires d'exécuter un ordre d'achat pour un ou plusieurs lots en fixant le prix maximum d'achat. Il constitue un engagement ferme d'acheter pris par l'enchérisseur.

« Ordre téléphonique » : un enchérisseur qui ne peut assister à la vente peut demander à l'opérateur de ventes volontaires d'exécuter un ordre téléphonique. ART RESEARCH PARIS SAS effectuera les diligences pour le joindre par téléphone durant la vente, lorsque les lots qu'il a mentionnés sont soumis aux enchères, afin qu'il puisse en enchérir. ART RESEARCH PARIS SAS ne pourra engager sa responsabilité notamment si la liaison téléphonique n'est pas établie, est établie tardivement, ou en cas d'erreur ou d'omissions relatives à la réception des enchères par téléphone.

« Professionnel » désigne toute personne physique ou morale qui prend part à une Vente dans le cadre de son activité commerciale, industrielle, artisanale ou libérale.

« Vente Live » désigne une vente retransmise sur Internet en temps réel permettant aux enchérisseurs d'enchérir à distance pendant la vente. Le commissaire-priseur suit, via un écran de contrôle ou par l'intermédiaire d'un cyber-clerc, les enchères effectuées sur Internet.

« Vente Online » désigne la vente aux enchères intégralement dématérialisée, effectuée exclusivement par voie électronique, sur une plateforme dédiée. Il s'agit d'une vente en temps déterminée et non en temps réel.

f Lot en importation temporaire au sein de l'Union Européenne (5,5%)

ff Lot en importation temporaire au sein de l'Union Européenne (20%)

o Lot sur lequel ART RESEARCH PARIS SAS a un intérêt financier direct, généralement dû à une garantie de prix minimum pour le vendeur par ART RESEARCH PARIS SAS ou par ART RESEARCH PARIS SAS et un tiers.

Δ Lot sur lequel ART RESEARCH PARIS SAS a un intérêt économique, généralement équivalent à un droit de propriété

□ Lot assujéti au droit de suite, à la charge de l'acheteur.

Lot nécessitant un dépôt de garantie pour bénéficier de la possibilité d'enchérir

§ Lot appartenant à un actionnaire, un collaborateur ou un expert d'ART RESEARCH PARIS SAS.

~ Lot réalisé en tout ou partie d'espèces protégées et/ou dont le commerce est régulé. Le symbole ou l'absence de symbole ne garantit pas qu'il n'y ait aucune restriction concernant l'import ou l'export de ce lot.

2 GARANTIES

2.1 Garanties données par le vendeur

Le vendeur garantit à ART RESEARCH PARIS SAS et à l'acheteur qu'il est le propriétaire non contesté des biens mis en vente, lesquels ne subissent aucune réclamation, revendication, contestation ou saisie, ni aucune réserve ou nantissement et qu'il a la capacité de transférer la propriété des desdits biens valablement. Le vendeur garantit que les biens sont en règle avec la réglementation douanière française et internationale et que le bien se trouve en situation régulière sur le territoire français, incluant le fait que les déclarations et démarches administratives nécessaires à l'importation ou à l'exportation ont été dûment effectuées et les taxes exigibles dûment réglées. Le vendeur garantit également que le bien déposé n'est lié à aucune activité criminelle et qu'il n'est ni sous enquête, ni inculpé ou reconnu coupable, sans que cette énumération ne soit limitative, d'évasion fiscale, de blanchiment d'argent, d'activités terroristes ou d'autres activités criminelles. Le vendeur garantit enfin que toute partie électrique ou mécanique d'un lot offert à la vente est sans risque s'ils sont utilisés dans le but auquel ils sont destinés et sont exempts de tout vice non apparent, non décelable par un examen externe, qui pourrait s'avérer dangereux pour la vie humaine ou la santé.

2.2 Garanties données par les acheteurs et les enchérisseurs

Les enchérisseurs garantissent à ART RESEARCH PARIS SAS qu'ils ont la capacité d'enchérir. Ils garantissent qu'ils ne font pas l'objet de sanctions commerciales, ou toutes autres mesures restrictives dans leur pays d'établissement ni ne sont visés par de telles sanctions dans le cadre des lois françaises, du droit de l'Union européenne et international. Pour les personnes morales, elles garantissent qu'elles ne sont pas détenues, même partiellement, ni ne sont contrôlées par une ou plusieurs personnes faisant l'objet de telles sanctions. Ils garantissent également que les fonds servant à l'achat des lots ne proviennent pas d'une activité délictueuse ou criminelle, et qu'ils ne font pas l'objet d'une enquête et que les biens achetés ne seront pas utilisés à de telles fins. ART RESEARCH PARIS SAS se réserve le droit de vérifier l'origine des fonds reçus et de se renseigner sur toute personne qui réalise des transactions avec elle, ainsi que de retenir le lot ou le produit de la vente, voire d'annuler la vente, jusqu'à ce que ces vérifications aient pu être effectuées.

2.3 Catalogue et descriptifs des biens proposés à la vente

2.3.1 Descriptif : Les indications figurant au catalogue sont établies par ART RESEARCH PARIS SAS et l'expert, qui l'assiste le cas échéant, avec toute la diligence requise

par un opérateur de ventes volontaires de meubles aux enchères publiques, sous réserve des notifications, déclarations, rectifications, annoncées verbalement au moment de la présentation de l'objet et portées au procès-verbal de la vente. Les descriptifs sont rédigés conformément aux directives du Décret n°81-255 du 3 mars 1981 sur la répression des fraudes en matière de transactions d'œuvres d'art et d'objets de collection, en fonction des connaissances artistiques et scientifiques à la date de la vente. L'état des cadres n'est pas garanti. Les couleurs des lots reproduits au catalogue, sur le site internet d'ART RESEARCH PARIS SAS ou des plateformes partenaires peuvent différer de la réalité. Les descriptions en autres langues et les indications de dimensions en inches ne sont données qu'à titre indicatif et ne pourront être à l'origine d'une réclamation. En cas de contestations notamment sur l'authenticité ou l'origine des objets vendus, ART RESEARCH PARIS SAS est tenue par une obligation de moyens, impliquant toutes les diligences qui lui sont possibles au moment de la mise en vente. Sa responsabilité ne pourrait être engagée qu'à la condition expresse qu'une faute personnelle soit prouvée ou démontrée à son encontre. Les photographies figurant dans les catalogues sont destinées uniquement à l'identification des lots. Elles n'ont aucune valeur contractuelle, sauf mention contraire. ART RESEARCH PARIS SAS ne garantit ni le fonctionnement, ni la sécurité des objets mécaniques ou électriques avant la vente, cette responsabilité incombant aux potentiels enchérisseurs.

2.3.2 Estimation : Les estimations sont fournies à titre indicatif et ne peuvent être considérées comme impliquant la garantie que le bien sera vendu au prix estimé ou compris dans la fourchette d'estimations, l'adjudication résultant du libre jeu des enchères. L'estimation ne pourra être inférieure au prix de réserve, ce dernier pouvant être modifié jusqu'au moment de la vente. Les estimations peuvent être données en plusieurs monnaies à titre indicatif. L'arrondi de ces conversions peut entraîner une légère modification des arrondis légaux.

2.4 Rapports de condition

Pour les objets dont le montant de l'estimation basse excède 1 000 €, un rapport de condition sur l'état général des lots pourra être communiqué sur demande avant la vente, et ce, jusqu'à 24 heures avant le début de la vente. Il s'agit d'un service complémentaire proposé par ART RESEARCH PARIS SAS, laquelle n'est pas tenue de le délivrer. Les lots sont vendus dans l'état dans lequel ils se trouvent au moment de la vente. Aucune demande de rapport de condition ne sera admise une fois l'adjudication prononcée, les acquéreurs potentiels étant invités à examiner physiquement les biens lors d'une exposition publique, ou sur rendez-vous, ou à demander un rapport de condition, préalablement à la vente.

3 INSCRIPTION AUX VENTES

Dans le cadre de ses activités de ventes aux enchères, ART RESEARCH PARIS SAS est amenée à collecter des données à caractère personnel concernant sa clientèle. Les personnes concernées disposent d'un droit d'accès, de rectification et d'opposition sur leurs données personnelles en s'adressant directement à notre maison de vente. ART RESEARCH PARIS SAS pourra utiliser ces données à caractère personnel afin de satisfaire à ses obligations légales, et, sauf opposition des personnes concernées, aux fins d'exercice de son activité (notamment des opérations commerciales et de marketing). Ces données pourront également être communiquées aux autorités compétentes dès lors que la réglementation l'impose.

3.1 Bid office

En vue de la bonne organisation et du déroulement des ventes, les enchérisseurs potentiels sont invités à se faire connaître avant la vente auprès du service enregistrement d'ART RESEARCH PARIS SAS, afin de permettre l'enregistrement de leurs données personnelles (une pièce d'identité ainsi qu'un relevé d'identité bancaire, ou tout autre document bancaire permettant la vérification de leur identité, seront demandés) : bids@arp-auction.com. ART RESEARCH PARIS SAS conserve la possibilité d'interdire l'accès à la salle de vente ou aux plateformes en ligne à tout acquéreur potentiel pour motif justifié, sans entraver la liberté des enchères. ART RESEARCH PARIS SAS sera autorisé à reproduire sur le procès-verbal de vente et sur le bordereau d'adjudication les renseignements qu'aura fourni l'adjudicataire avant la vente. Toute fausse indication engagera la responsabilité de l'adjudicataire. Dans l'hypothèse où l'adjudicataire ne se sera pas fait connaître auprès de nos services d'enregistrement avant la vente, il devra communiquer au service caisse les renseignements nécessaires dès l'adjudication du lot prononcée. Toute personne s'étant faite enregistrée auprès d'ART RESEARCH PARIS SAS dispose d'un droit d'accès et de rectification aux données nominatives fournies à ART RESEARCH PARIS SAS dans les conditions de la Loi du 6 juillet 1978 et du Règlement (UE) 2016/679 du Parlement européen et du Conseil du 27 avril 2016, relatif à la protection des personnes physiques à l'égard du traitement des données à caractère personnel et à la libre circulation de ces données : contact@arp-auction.com. Ces informations pourront être conservées dans un délai de cinq ans suivant la vente. Si elle l'estime nécessaire, la société peut demander un dépôt de garantie de fonds avant la vente. En cas d'enchères victorieuses, ce dépôt sera déduit du solde du bordereau d'adjudication. Dans le cas contraire, les fonds seront retournés sous 48 heures ouvrées par le même moyen de règlement et au déposant original. Tout enchérisseur est censé agir pour son propre compte sauf information préalable de sa qualité de mandataire pour le compte d'un tiers, acceptée par ART RESEARCH PARIS SAS. L'adjudication entraînant transfert de propriété immédiat, toute personne qui se porte enchérisseur s'engage à régler personnellement et immédiatement le prix d'adjudication augmenté des frais à la charge de l'acquéreur et de tous impôts ou/et taxes qui pourraient être exigibles. Tous les lots adjugés seront facturés au nom et à l'adresse auxquels l'enchérisseur a été enregistré et ne pourront être transférés à d'autres noms et adresses une fois l'adjudication prononcée.

3.1.1 Enchères en salle : Chaque potentiel acquéreur pourra être présent pour porter des enchères dans la salle de vente quand le mode de vente, ou les conditions le permettent. Il s'agit du mode normal de déroulement des enchères. Les enchères en salle seront prioritaires aux enchères à distance.

3.1.2 Enchères téléphoniques : Toutefois ART RESEARCH PARIS SAS pourra accepter gracieusement de recevoir des enchères par téléphone d'un acquéreur potentiel qui se sera manifesté au minimum 24 heures avant la vente en déclarant son identité, une copie de sa pièce d'identité et un justificatif bancaire. Il s'agit d'un service proposé par l'opérateur de vente qui ne saurait être entendu comme une obligation de résultat de sa part. ART RESEARCH PARIS SAS ne pourra engager sa responsabilité notamment si la liaison téléphonique n'est pas établie, est établie tardivement, ou en cas d'erreur ou d'omissions relatives à la réception des enchères par téléphone. À toutes fins utiles, ART RESEARCH PARIS SAS se réserve le droit d'enregistrer les communications téléphoniques durant la vente. Les enregistrements seront conservés jusqu'au règlement du prix, sauf contestation. Il ne sera accepté aucune enchère téléphonique pour les lots dont l'estimation est inférieure à 500 €.

3.1.3 Ordres d'achat : ART RESEARCH PARIS SAS pourra également accepter gracieusement d'exécuter des ordres d'enchérir qui lui auront été transmis au minimum 24 heures avant la vente accompagné de l'identité complète du mandant, d'une copie de sa pièce d'identité et d'un justificatif bancaire. Si ART RESEARCH PARIS SAS reçoit plusieurs ordres identiques, la priorité revient au premier ordre reçu. ART RESEARCH PARIS SAS n'est nullement tenu d'informer ses clients des ordres d'achats, confidentiels, préalablement enregistrés. Elle ne pourra engager sa responsabilité, notamment en cas d'erreur ou d'omission d'exécution de l'ordre écrit. En tout état de cause, il s'agit un service rendu par ART RESEARCH PARIS SAS à titre gracieux, elle ne saurait être responsable de la mauvaise exécution d'un ordre d'achat.

3.1.4 Mandat pour le compte d'un tiers identifié : Tout enchérisseur est réputé agir pour son propre compte, cependant il peut informer au préalable ART RESEARCH PARIS SAS de sa qualité de mandataire pour le compte d'un tiers. ART RESEARCH PARIS SAS se réserve le droit d'accepter ou de refuser le mandat.

3.1.5 Inscription sur les plateformes externes : ART RESEARCH PARIS SAS pourra diffuser ses ventes sur des plateformes externes dédiées. ART RESEARCH PARIS SAS ne pourra engager sa responsabilité en cas de dysfonctionnement de la plateforme permettant d'enchérir en ligne. L'interruption d'un service d'enchères en cours de vente ne justifie pas nécessairement l'arrêt de la vente aux enchères par l'opérateur de vente. Les plateformes appliquent des frais de vente proportionnels au montant adjugé, variables en fonction des plateformes. Ce montant sera facturé TTC à l'adjudicataire, en sus du prix d'adjudication et des frais de vente et sera reversé à la plateforme utilisée par l'acquéreur.

4 EXECUTION DE LA VENTE

4.1 Direction et incidents de vente

La vente est faite au comptant et exécutée en Euros. ART RESEARCH PARIS SAS se réserve la possibilité de suspendre, de reporter ou d'annuler en partie ou en intégralité la

vente. ART RESEARCH PARIS SAS se réserve également le droit de retirer le lot d'une vente à tout moment s'il y a des doutes sur son authenticité, sa provenance ou tout motif justifié. ART RESEARCH PARIS SAS et le commissaire-priseur habilité à diriger ses ventes sont seuls présidents et directeurs de la vente. Le commissaire-priseur décide de la mise à prix ainsi que des pas d'enchères. Il est libre de fixer l'ordre de progression des enchères et les enchérisseurs sont tenus de s'y conformer. Le commissaire-priseur habilité dirigera la vente de façon discrétionnaire, en veillant à la liberté des enchères et à l'égalité entre l'ensemble des enchérisseurs, tout en respectant les usages établis. Il se réserve le droit de refuser toute offre d'enchères, de désigner l'adjudicataire au mieux-disant des enchérisseurs sauf décision contraire justifiée, d'ajourner ou déplacer certains lots, de poursuivre la vente ou de l'annuler, de regrouper ou de diviser des lots ou encore de remettre le lot en vente. Dans l'hypothèse où un prix de réserve aurait été stipulé au mandat de vente avec le vendeur, ART RESEARCH PARIS SAS se réserve le droit de porter des enchères pour le compte du vendeur jusqu'à ce que le prix de réserve soit atteint. Si toutefois si l'enchère la plus élevée n'est pas égale ou supérieure au prix de réserve, éventuellement stipulé, le lot ne sera pas adjugé au mieux-disant des enchérisseurs et sera retiré de la vente. Le vendeur n'est pas autorisé à porter lui-même des enchères directement ou par le biais d'un mandataire. Le prix de réserve ne pourra pas dépasser l'estimation basse figurant dans le catalogue ou modifié publiquement avant la vente. Le coup de marteau matérialise la fin des enchères et le prononcé du mot « adjugé » ou tout autre équivalent entraîne la formation du contrat de vente et le transfert de propriété et des risques immédiats entre le vendeur et le dernier enchérisseur retenu. Dans le cas où deux ou plusieurs personnes auront porté des enchères identiques par la voix, le geste, ou par téléphone et réclament en même temps le bénéfice de l'adjudication, le commissaire-priseur conserve le droit de remettre le bien immédiatement en vente au dernier prix proposé par les enchérisseurs. Tout le public pourra participer à ces nouvelles enchères. En cas d'erreur de présentation d'un lot pendant la vente, en salle ou sur internet, différent de celui sur lesquels s'ouvrent les enchères, ART RESEARCH PARIS SAS ne pourrait engager sa responsabilité. Le commissaire-priseur habilité à diriger les ventes pour ART RESEARCH PARIS SAS sera seul juge de la nécessité de recommencer les enchères. Tous les biens vendus seront facturés au nom et à l'adresse figurant sur le bordereau au nom d'enregistrement, aucune modification ne pourra être faite après l'adjudication. Pour faciliter les calculs des acquéreurs potentiels, ART RESEARCH PARIS SAS pourra être conduit à utiliser à titre indicatif un système de conversion de devises. Néanmoins les enchères ne pourront être portées en devises, et les erreurs de conversion ne pourront engager la responsabilité de l'opérateur de vente.

4.2 Frais acheteurs

Le paiement du lot devra avoir lieu au comptant, pour l'intégralité du prix, des frais et taxes, même en cas de nécessité d'obtention d'une licence d'exportation. En sus du prix de l'adjudication, l'adjudicataire devra acquitter par lot et par tranche dégressive les commissions et taxes suivantes :

Lots en provenance de l'UE :

- De 1 à 300 000 euros : 25% HT, soit 30% TTC (sauf TVA réduite pour les livres, soit 26,375 TTC).
- De 300 001 à 2 000 000 euros : 23% HT, soit 27,6% TTC
- Au-delà de 2 000 001 euros : 15 %HT, soit 18% TTC.

Lots en provenance hors UE : (indiqués par un *f* ou *ff*). Aux commissions et taxes indiquées ci-dessus, il convient d'ajouter des frais d'importation, (5,5 % du prix d'adjudication (*f*) ou 20 % pour les bijoux et montres, les automobiles, les vins et spiritueux, les objets issus de l'industrie, les livres et les multiples (*ff*)). Le bordereau d'adjudication sera édité sans mention d'aucune TVA récupérable. Toutefois la TVA sur commissions et frais d'importation peuvent être rétrocédés à l'adjudicataire sur présentation des justificatifs d'exportation hors Union Européenne, établis et transmis par un transitaire agréé auprès des Douanes française. L'adjudicataire hors territoire national justifiant d'un n° de TVA Intracommunautaire et d'un document prouvant la livraison dans son état membre pourra obtenir le remboursement de la TVA sur commissions.

4.3 Règlement

Le règlement du lot aura lieu au comptant, pour l'intégralité du prix et cela par un seul et même règlement, des frais et taxes, même en cas de nécessité d'obtention d'une licence d'exportation. L'adjudicataire pourra s'acquitter par les moyens suivants :

4.3.1 Espèces : Pour les ventes et par bordereau, à l'exception de la vente de bijoux et métaux précieux :

- Jusqu'à 1 000€ frais et taxes compris pour les particuliers résidents fiscaux en France ou lorsque l'adjudicataire agit en qualité de professionnel, sur présentation d'une pièce d'identité et/ou d'un KBIS le cas échéant.
- 15 000€ frais et taxes compris pour les résidents fiscaux à l'étranger sur présentation de leurs papiers d'identité ; au-delà de 10 000 euros, il conviendra de présenter également la déclaration douanière d'argent liquide (déclaration DALIA) ou d'une preuve de retrait en France.

Si l'adjudicataire d'une vente de bijoux et métaux précieux est un professionnel, le paiement doit être effectué par chèque barré ou par virement ; le paiement en espèces ne sera pas accepté.

4.3.2 Chèques : Par chèque bancaire émis par une banque française sur présentation d'une pièce d'identité et, pour toute personne morale, d'un extrait KBis daté de moins de 3 mois. Le règlement ne pourra être effectué par chèque tiré par une banque étrangère.

4.3.3 Carte de crédit : Par carte de crédit : VISA, MASTERCARD. Le règlement par carte American Express ne sera pas accepté.

4.3.4 Virement : Par virement bancaire du montant exact de la facture provenant du compte de l'acheteur et indiquant le numéro de la facture. Les frais bancaires ne sont pas à la charge d'ART RESEARCH PARIS SAS.

4.3.5 Paiement en ligne : Le règlement à distance pourra avoir lieu uniquement par carte bancaire sur notre site bancaire sécurisé, sauf pour les titulaires d'une carte bancaire américaine qui ne pourra être accepté. Les acquéreurs titulaires d'un compte bancaire américain seront invités à régler par tout autre moyen, le virement bancaire étant privilégié. Le lien du site se trouvera à cette URL : <https://www.arp-auction.com/paiement-en-ligne>

Les paiements fractionnés ne sont pas autorisés.

4.4 Folle enchère

À défaut de règlement par l'adjudicataire, après mise en demeure restée infructueuse, le bien est remis en vente à la demande du vendeur sur réitération des enchères prévu par l'article L. 321-14 du code de commerce. Si le vendeur ne formule pas cette demande dans un délai de trois mois à compter de l'adjudication, la vente est résolue de plein droit, sans préjudice de dommages intérêts dus par l'adjudicataire défaillant. En outre, ART RESEARCH PARIS SAS se réserve de réclamer à l'adjudicataire défaillant, à son choix : - Des intérêts au taux légal majoré de 5 points, - Le remboursement des coûts supplémentaires engendrés par sa défaillance, - Le paiement de la différence entre le prix d'adjudication initial et le prix d'adjudication sur réitération des enchères s'il est inférieur, ainsi que les coûts générés par les nouvelles enchères. ART RESEARCH PARIS SAS pourra également procéder à toute compensation avec des sommes dues à l'adjudicataire défaillant. ART RESEARCH PARIS SAS se réserve d'exclure de ses ventes futures, tout adjudicataire qui aura été défaillant ou qui n'aura pas respecté les présentes conditions générales d'achat.

4.5 Cas particulier des ventes intégralement dématérialisées, dites Online

Dans le cas particulier des ventes intégralement dématérialisées, dites Online, dont le contrat de vente est réalisé à distance, si l'adjudicataire d'un lot est un particulier considéré comme un consommateur au sens du code de la Consommation et que le vendeur est un professionnel, l'acheteur-consommateur dispose d'un délai de quatorze jours pour exercer son droit de rétractation, sans avoir à motiver sa décision. Il conviendra au consommateur de notifier sa demande par écrit auprès d'ART RESEARCH PARIS SAS avant l'expiration du délai de rétractation et de restituer le lot à ART RESEARCH PARIS SAS, dans l'état dans lequel il se trouvait au moment de la vente, et dans les quatorze jours calendaires suivant la notification de sa demande d'annulation. Le remboursement du prix d'achat (adjudication et frais acheteurs) aura lieu dans les quatorze jours suivant la réception du lot. Si le lot a subi des dommages ou ne se trouve plus dans l'état dans lequel il se trouvait au moment de la vente, ART RESEARCH PARIS pourra minorer le montant du remboursement. Les frais de retour, ainsi que les droits et taxes éventuellement dus sont à la charge du consommateur.

5 RETRAIT DES LOTS - DELIVRANCE, ENTREPOSAGE ET ASSURANCE

5.1 Transfert de propriété et des risques

L'adjudication emporte transfert de propriété immédiat. Elle opère également transfert des risques à l'adjudicataire. Il incombe à l'adjudicataire de prendre toutes les dispositions et diligences nécessaires pour faire assurer son achat et les enlever dans les plus brefs délais. La responsabilité d'ART RESEARCH PARIS SAS ne saurait être engagée en cas de vol, perte ou dégradation du bien acquis après le prononcé de son adjudication.

5.2 Délivrance

Tous les achats réglés pourront être enlevés 24 heures après la vente dans notre stockage situé :

- Bureau : 174 rue du Faubourg Saint-Honoré 75008 PARIS
- Entrepôt : 233, rue Jean Moulin 80000 Amiens, il est précisé qu'aucun paiement ne sera accepté directement au garde-meuble.

Le lot ne pourra être délivré à l'acquéreur qu'après paiement intégral du prix, des frais et des taxes. En cas de règlement par virement ou par chèque, le lot ne sera délivré qu'après encaissement définitif sur le compte de ART RESEARCH PARIS SAS. Les lots seront délivrés à l'acquéreur en personne ou au tiers qu'il aura mandaté et à qui il aura confié une procuration originale et une copie de sa pièce d'identité.

5.3 Frais de stockage

Sauf accord exprès et écrit avec ART RESEARCH PARIS SAS, les lots acquis devront être retirés par l'acheteur au plus tard dans les 14 jours suivant la vente. À défaut des frais de stockage seront facturés à la charge de l'acheteur. Passé ce délai, les lots acquis stockés dans l'entrepôt, feront l'objet d'une facturation de frais de stockage de 10 € HT par jour calendaire et par lot. Des frais de gestion et de manutention seront également facturés. Les risques liés au stockage de ces lots relèvent de la seule responsabilité de l'acheteur. Si, un an après la vente, à la suite de deux lettres recommandées, l'acheteur persiste à ne pas retirer son bien acheté, ART RESEARCH PARIS SAS se réserve le droit de saisir la juridiction compétente afin de faire vendre par l'officier ministériel compétent ces biens en contrepartie de la dette des frais de stockage.

5.4 Transports

Pour toute indication de transporteur : shipping@arp-auction.com. ART RESEARCH PARIS SAS ne dispose pas d'un service de transport interne et ne saurait être tenue responsable des prestataires extérieurs éventuellement indiqués à la demande de l'adjudicataire. Le transport des lots ainsi que toutes les formalités devront être effectués aux frais et sous l'entière responsabilité de l'adjudicataire.

6 BIENS SOUMIS À UNE LÉGISLATION PARTICULIÈRE

La Convention internationale du 3 mars 1973, dite de Washington, régit la protection de spécimens et d'espèces de faune et de flore sauvage menacés d'extinction. La transposition de cette réglementation est propre à chaque pays et son application diffère d'un pays à l'autre. Il appartient à tout potentiel acquéreur de se renseigner sur la législation appliquée dans son pays de destination préalablement à la vente. Il ne pourra y avoir annulation de la vente ou retard de paiement sur le seul motif que l'importation du lot dans le pays de destination du choix l'acquéreur est impossible. ART RESEARCH PARIS SAS décline toute responsabilité si l'acquéreur ne peut importer le lot acquis dans le pays de son choix. Il en est de même si l'acquéreur produit intentionnellement de fausses informations lors de la délivrance quant à sa destination. L'acquéreur mandate ART RESEARCH PARIS SAS pour effectuer en son nom la déclaration prévue à l'article 2 bis de l'arrêté du 16 août 2016 relatif à l'interdiction du commerce d'ivoire d'éléphant et de corne de rhinocéros. Tout lot contenant un élément protégé (ivoire, palissandre, corne de rhinocéros, écaille...) quelle que soit sa date d'exécution ou son certificat d'origine, ne pourra être importé aux Etats-Unis, au regard de la législation qui y est appliquée.

7 PRÉEMPTION DE L'ÉTAT FRANÇAIS

L'Etat français dispose d'un droit de préemption des œuvres vendues aux enchères conformément aux textes en vigueur. L'exercice de ce droit intervient :

- Dans le cas d'une vente physique : immédiatement après l'adjudication, le représentant de l'Etat manifestant alors la volonté de ce dernier de se substituer au dernier enchérisseur.
- Dans le cas d'une vente dématérialisée, intégralement en ligne : dans un délai de quatre heures à compter de la réception du résultat de l'adjudication.

L'Etat français devra confirmer sa préemption dans les 15 jours et sera subrogé au dernier enchérisseur. Dans le cas contraire, s'il renonce, le bien revient à l'adjudicataire initial qui devra s'acquitter du prix. ART RESEARCH PARIS SAS ne pourra être tenu pour responsable des conditions de la préemption par l'Etat français.

8 DROITS DE PROPRIÉTÉ INTELLECTUELLE

ART RESEARCH PARIS SAS est seul propriétaire du droit de reproduction de son catalogue. Toute reproduction de celui-ci est interdite sans autorisation et constitue un délit de contrefaçon lui portant préjudice. En accord avec ses prestataires, ART RESEARCH PARIS SAS dispose d'une dérogation lui permettant de reproduire dans son catalogue les œuvres mises en vente, alors même que le droit de reproduction ne serait pas tombé dans le domaine public. L'adjudication et le transfert de propriété d'un bien n'emporte pas cession des droits de propriété intellectuelle au profit de son nouveau propriétaire, notamment des droits de reproduction et de représentation.

9 PROTECTION DES BIENS CULTURELS

ART RESEARCH PARIS SAS participe à la protection des biens culturels et met tout en œuvre, dans la mesure de ses moyens, pour s'assurer de la provenance des lots mis en vente dans ce catalogue. ART RESEARCH PARIS SAS décline toute responsabilité en cas de retard, de refus d'octroi du certificat ou de la licence d'exportation d'un bien culturel.

10 PROTECTION DES DONNÉES PERSONNELLES

10.1 Politique de confidentialité

L'adjudicataire, par son achat, accepte les présentes conditions générales d'achat et consent à ce que ART RESEARCH PARIS SAS soit susceptible de collecter des données à caractère personnel. Sauf accord contraire de sa part, ces informations resteront limitées aux finalités de la mission confiée et conservées selon les usages adoptés par la profession, soit cinq ans. Toute personne s'étant fait enregistrer auprès d'ART RESEARCH PARIS SAS dispose d'un droit d'accès et de rectification aux données nominatives fournies à ART RESEARCH PARIS SAS dans les conditions de la Loi du 6 juillet 1978 et du Règlement (UE) 2016/679 du Parlement européen et du Conseil du 27 avril 2016, relatif à la protection des personnes physiques à l'égard du traitement des données à caractère personnel et à la libre circulation de ces données : contact@arp-auction.com.

10.2 Registre Central des Impayés des Commissaires-priseurs

La société de ventes volontaires ART RESEARCH PARIS SAS est adhérente au Registre central de prévention des impayés des Commissaires-priseurs auprès duquel les incidents de paiement sont susceptibles d'inscription. Les droits d'accès, de rectification et d'opposition pour motif légitime sont à exercer par le débiteur concerné auprès du Symev 15, rue Freycinet 75116 Paris.

11 INDEPENDANCE DES PRESENTES DISPOSITIONS

Les dispositions des présentes conditions générales sont indépendantes les unes des autres. La nullité, l'illégalité ou l'inapplicabilité d'une clause ne saurait affecter les autres.

12 COMPETENCE LEGISLATIVE ET JURIDICTIONNELLE

L'ensemble des relations contractuelles entre les parties aux contrats ainsi que les conditions générales sont régies par le droit français. Les vendeurs, acheteurs ainsi que les mandataires de ceux-ci acceptent que toute action judiciaire relève de la compétence exclusive des tribunaux du ressort de Paris (France). Conformément aux dispositions légales, les actions en responsabilité civile engagées à l'occasion des prises et des ventes volontaires et judiciaires de meuble aux enchères publiques se prescrivent par cinq ans à compter de l'adjudication ou de la prise. En cas de litige, ART RESEARCH PARIS SAS rappelle la possibilité de la saisie du commissaire du gouvernement en vue de de chercher une solution amiable à ce litige.



Comment VENDRE chez ARP

CONTACTER

Vous souhaitez connaître la valeur d'une œuvre d'art, d'un objet précieux ou d'une collection entière pour expertise ou en vue d'une mise en vente aux enchères. N'hésitez pas à nous contacter pour que nous vous estimions ce lot grâce à nos spécialistes. Vous pouvez remplir notre formulaire en ligne : <http://arp-auction.com/estimation-en-ligne> ou nous envoyer une ou des photographies à l'adresse estimation@arp-auction.com. Pour les demandes par mail ou via le formulaire, les estimations sont données uniquement à titre d'information. Elles n'ont pas nature à être reproduites ou diffusées. Cet avis est donné à titre indicatif, avant expertise physique de l'œuvre. L'estimation finale ne sera confirmée qu'après examen de visu par notre équipe. Pour le contenu entier d'un appartement ou d'une maison, notre équipe se déplace à votre domicile pour dresser un inventaire complet. Observation de la qualité, datation, analyse, description, estimation et synthèse sont consignés dans un document officiel que nous vous remettons.

CONFIER

Si l'estimation vous agréée, vous pourrez alors nous confier ce lot afin que nous le mettions en vente selon un calendrier à votre convenance. Si vous le souhaitez nous pouvons organiser le transport et l'emballage dans les meilleurs conditions. Nous pouvons également organiser pour vous des ventes de gré à gré en tant que spécialiste de l'intermédiation de biens d'exception.

SIGNER

Un mandat de vente vous sera alors communiqué par l'étude et, une fois signé, il permettra que votre objet soit mis en vente.

PRESENTER

Le lot sera alors photographié et intégré au catalogue de la vente la mieux adaptée pour lui dans des délais établis selon vos besoins. Le lot sera alors proposé à la vente aux enchères physique et en live ou en vente online only. En tant que tiers de confiance, ARP représente les intérêts du vendeur, nos stratégies de vente vous garantiront une visibilité internationale et vous permettront ainsi de vendre au meilleur prix.

LE REGLEMENT AUX VENDEURS

Le lendemain de la vente, vous recevrez un email ou un courrier de notre part vous informant des résultats obtenus.

Le règlement se fera par chèque ou virement bancaire dans un délai maximum de deux mois après la vente, sous réserve de règlement par les acheteurs. Nous vous invitons à lire nos conditions générales de vente figurant au dos des mandats afin de connaître les dispositions légales qui régissent notre profession. En tant que tiers de confiance, les fonds perçus en provenance de l'acheteur sont consignés sur un compte de tiers séparé de notre compte de gestion.

Les frais de vente constituent la rémunération d'ART RESEARCH PARIS. Ils figurent dans le mandat et sont prélevés sur le produit de la vente. Ces frais comprennent généralement, outre le service, les diverses dépenses engagées (assurances, expertises, photographies, catalogues, publicités, etc.). D'autres frais peuvent s'y ajouter, comme les expertises complémentaires, les frais de transport et de magasinage et, le cas échéant, les taxes, en particulier la plus-value et le droit de suite qui sont collectés par ART RESEARCH PARIS pour le compte du vendeur.

Comment ACHETER chez ARP



SUIVRE

S'abonner à notre newsletter et à nos catalogues, visiter notre site www.arp-auction.com, nous suivre sur les réseaux comme Twitter, Facebook, LinkedIn, Instagram [@art_research_paris](https://www.instagram.com/art_research_paris)

SOLLICITER

Avant la vente, demander des informations sur les lots qui vous intéressent, échanger avec le département concerné pour obtenir des rapports de conditions, des photos ou vidéos des informations complémentaires et éventuellement voir l'objet.

VISITER

Avant la vente, nous vous accueillons pour l'exposition des œuvres et vous pouvez aussi venir y assister hormis pour les ventes online only.

PARTICIPER

S'enregistrer sur le **live** pour pouvoir enchérir sur les sites partenaires, venir à la vente en enchérir en salle, envoyer un ordre d'achat dûment complété auprès de : bids@arp-auction.com.

MISSIONNER

Vous pourrez régler vos achats en ligne (via un **lien de paiement**) par carte ou virement, en espèces pour les particuliers jusqu'à un montant égal ou inférieur à 1 000 € frais et taxes compris ou par chèque bancaire certifié en présentation obligatoire d'une pièce d'identité en cours de validité. Les lots vous seront délivrés après leur règlement intégral. Les tableaux, meubles et objets volumineux adjugés seront à retirer sur rendez-vous à notre garde meuble où ils peuvent être enlevés dès le lendemain de la vente. Pour tout savoir sur les conditions de retrait et adresses de stockage, veuillez prendre connaissance des CGV. Notre service Shipping organise pour vous toutes les démarches administratives (transport, douane, importation temporaire...) à votre demande : shipping@arp-auction.com.

LA COMMISSION ACHETEUR

L'acheteur est redevable, en sus du prix d'adjudication « prix marteau », d'une commission d'achat de 25 % HT (soit 30 % TTC du prix d'adjudication) jusqu'à 300 000 €, 23 % HT (27.6 % TTC) de 300 001 € jusqu'à 2 000 000 € et de 15 % HT (18 % TTC) sur la tranche supérieure à 2 000 001 €.

Les biens en admission temporaire en provenance d'un pays tiers à l'Union Européenne sont signalés par les symboles *f* et *ff*.

f : Des frais additionnels de 5,5 % HT (6,6 % TTC) seront prélevés en sus des frais habituels à la charge de l'acheteur.

ff : Des frais additionnels de 20 % HT (24 % TTC) seront prélevés en sus des frais habituels à la charge de l'acheteur.

Dans certains cas, ces frais additionnels peuvent faire l'objet d'un remboursement à l'acheteur. Pour les acheteurs étrangers qui justifieront d'une exportation hors CEE de leur(s) achat(s), la TVA pourra être remboursable sous certaines conditions.

Renseignements complémentaires auprès notre service règlement : remi@arp-auction.com

Vous avez des questions concernant le règlement de vos achats ? N'hésitez pas à consulter directement nos CGV.

CONDITIONS OF PURCHASE

« ART RESEARCH PARIS » et « ARP-AUCTION » are registered trademarks owned by ART RESEARCH PARIS SAS, a simplified joint stock company with a share capital of 30 000€, declared to the french Conseil des ventes aux enchères publiques under the n° 181-2021, and whose head office is located at 68 rue Pergolèse 75116 PARIS - RCS PARIS n° 904 865 573. ART RESEARCH PARIS SAS is a voluntary auction sales operator regulated by the law articles L. 321-4 and following of the Code de Commerce. ART RESEARCH PARIS SAS is bound by the Recueil des obligations déontologiques des opérateurs de ventes volontaires de meubles aux enchères publiques, which has regulatory value since the march 30 2022 decree. In such capacity, ART RESEARCH PARIS SAS usually acts as the agent of the seller, who contracts with the buyer. The relationships between ART RESEARCH PARIS SAS and any bidder are subject to the present general conditions of purchase, which may be amended by saleroom notices or oral indications before the sale, which will be recorded in the official auction sale record. The present French version of the general terms and conditions of purchase is the only authentic one. The other language versions are given for information purposes only.

1 DEFINITIONS – SYMBOLES

"Buyer" refers to the Bidder (or, if applicable, his client, whose identity is known), who has made the highest bid accepted by the auctioneer.

"Consumer" refers to any natural person residing in the European Union who is the successful Buyer of a Lot and whose purchase does not fall within the scope of his commercial, industrial, craft or liberal activity.

"Bidder" means any person, natural or legal, who considers, attempts to make or makes a bid, by any means whatsoever, including the Buyer.

"Lot" means any item placed and/or offered at the Auction.

"Absentee bid": a bidder who cannot attend the Sale may ask the Voluntary Sales Operator to execute a purchase order for one or more lots by setting the maximum purchase price. It constitutes a firm commitment to buy made by the bidder.

"Telephone bid": a bidder who cannot attend the sale may ask the Voluntary Sales Operator to execute a telephone order. ART RESEARCH PARIS SAS will take all necessary diligences to reach the bidder by telephone during the sale, when the lots he has mentioned are submitted to the auction, so that he can bid on them. ART RESEARCH PARIS SAS will not be held responsible, in particular if the telephone connection is not established, is established late, or in case of error or omission relative to the reception of the bids by telephone.

"Professional" refers to any natural or legal person who takes part in an Auction as part of his or her commercial, industrial, craft or liberal activity.

"Live Auction" refers to an auction broadcasted on the Internet in real time, allowing bidders to bid remotely during the sale. The auctioneer follows, via a control screen or through a cyber-clerk, the bids made on the Internet.

"Online Auction" refers to an auction that is entirely dematerialized, carried out exclusively by electronic means, on a dedicated platform. It is a sale in determined time and not in real time.

f Lot temporarily imported within the European Union (5.5%)

ff Lot temporarily imported within the European Union (20%)

o Lot on which ART RESEARCH PARIS SAS has a direct financial interest, generally due to a minimum price guarantee granted by ART RESEARCH PARIS or by ART RESEARCH PARIS and a third party to the seller

Δ Lot on which ART RESEARCH PARIS SAS has an economic interest, generally equivalent to a property right

▣ Lot submitted to the right of resale at the buyer's expense.

Lot requiring a deposit to be able to bid

§ Lot belonging to a shareholder, a collaborator or an expert of ART RESEARCH PARIS SAS

~ Lot made in whole or in part of protected species and/or whose trade is regulated. The symbol or absence of a symbol does not guarantee that there are no restrictions on the import or export of this lot

2 GUARANTEES

2.1 Guarantees given by the seller

The seller guarantees to ART RESEARCH PARIS SAS and to the buyer that he is the undisputed owner of the lots offered for auction, which are not subject to any claim, demand, dispute or seizure, nor any reservation or pledge, and that he has the capacity to transfer the ownership of these goods validly. The seller guarantees that the goods follow French and international customs regulations and that these goods are in regular situation on French territory, including that the necessary declarations and administrative procedures for import or export have been duly made and the taxes due duly paid. The seller also guarantees that the lot deposited is not linked to any criminal activity and that it is not under investigation, indicted or convicted of, tax evasion, money laundering, terrorist activities or other criminal activities. The seller guarantees that any electrical or mechanical part of a lot offered for auction is safe when used for the purpose for which it is intended and is free from any non-visible defect, not detectable by external examination, that could be dangerous to human life or health.

2.2 Guarantees given by buyers and bidders

The bidders guarantee to ART RESEARCH PARIS SAS that they have the capacity to bid. They guarantee that they are not subject to commercial sanctions, or any other restrictive measures in their country nor are they intended by such sanctions in French, European Union and international law. For legal entities, they guarantee that they are not owned, even partially, nor controlled by one or more persons subject to such sanctions. They also guarantee that the funds used for the purchase of the lots do not come from a criminal or delinquent activity, and that they are not under investigation and that the goods purchased will not be used for such purposes. ART RESEARCH PARIS SAS reserves the right to verify the origin of the funds received and to inquire about any person transacting with them, as well as to withhold the lot or the proceeds of the sale, or even to cancel the sale, until such verifications have been made.

2.3 Catalogue and descriptions

2.3.1 Descriptions : The detailed descriptions in the catalog are established by ART RESEARCH PARIS SAS and the expert, who assists them if necessary, with all the diligence required by an operator of voluntary sales, subject to the notifications, declarations, rectifications, which may be announced verbally at the time of the presentation of the object and which will be recorded in the official auction sale record. The descriptions are written in accordance with the directives of the decree n°81-255 of March 3,

1981 on the repression of frauds in the field of transactions of works of art and collection objects, according to the artistic and scientific knowledge at the date of the sale. The frames condition is not guaranteed. The colors of the lots reproduced in the catalog, on the website of ART RESEARCH PARIS SAS or on partner platforms may differ from reality. The descriptions in other languages and the dimensions in inches are only given as an indication and cannot be the cause of a complaint. In case of dispute on the authenticity or the origin of the sold objects, ART RESEARCH PARIS SAS is held by an obligation of means, implying all the diligences which are possible to him at the time of the auction. Its responsibility could be engaged only on the express condition that a personal fault is proved or demonstrated against them. The photographs in the catalogs are intended solely for the identification of the lots. They have not a contractual value, unless otherwise stated. ART RESEARCH PARIS SAS does not guarantee the functioning or the safety of mechanical or electrical objects before the sale, this responsibility being incumbent upon the potential bidders.

2.3.2 Estimate : Estimates are provided for information purposes only and cannot be considered as a guarantee that the item will be sold at the estimated price or within the estimate range, regarding the free play of auctions. The estimate may not be lower than the reserve price, which may be modified up to the moment of the auction. Estimates could be given in several currencies as an indication. The rounding of these conversions may lead to a slight modification of the legal rounding.

2.4 Condition reports : For lots with a low estimate higher than €1,000, a condition report on the general condition of the lots may be provided on request before the sale, up to 24 hours before the start of the auction. This is a complementary service offered by ART RESEARCH PARIS SAS, which is not obliged to provide. Lots are sold in the condition in which they are at the time of the sale. No request for a condition report will be accepted once the selling has been pronounced. Potential buyers are being invited to examine the goods physically at a public exhibition, or by appointment, or to request a condition report, prior to the sale.

3 REGISTRATION FOR AUCTION

Within the framework of its auction activities, ART RESEARCH PARIS SAS is led to collect personal data concerning its customers. The clients concerned have a right of access, rectification and opposition on their personal data by contacting directly our auction house. ART RESEARCH PARIS SAS may use this personal data in order to meet its legal obligations and, unless the clients object, for the purposes of its activity (in particular commercial and marketing operations). This data may also be communicated to the competent authorities when required by law.

3.1 Bid office

To ensure the running organization of the auctions, potential bidders are invited to make themselves known before the auction to the bid registration service of ART RESEARCH PARIS SAS, in order to allow the registration of their personal data (an identity paper and a bank statement, or any other bank document allowing the verification of their identity, will be requested) : bids@arp-auction.com +33 1 42 51 62 42. ART RESEARCH PARIS SAS retains the right to forbid the access to the auction room or to the online platforms to any potential buyer, for justified reasons, without hindering the free play of the auction. ART RESEARCH PARIS SAS will be authorized to reproduce on the auction record and on the auction invoice, the information provided by the successful bidder before the auction. Any false indication will engage the responsibility of the successful bidder. In the case that the successful bidder has not made himself known to our registration bidding services before the auction, he must provide the necessary information to the cashier's office as soon as the lot has been awarded. Any person who has registered with ART RESEARCH PARIS SAS has the right to access and rectify any personal data provided to ART RESEARCH PARIS SAS. This information will be kept for a period of five years following the sale. If necessary, the company can ask for a funds deposit before the auction. In the case of a successful bid, this deposit will be deducted from the balance of the auction invoice. Otherwise, the funds will be returned within 48 working hours by the same means of payment and to the original depositor. All bidders are acting on their own behalf, unless the company have been informed in advance that they are acting as an agent on behalf of a third party, accepted by ART RESEARCH PARIS SAS. The auction awarding leads to the immediate transfer of ownership. Any person who bids undertakes himself to pay personally and immediately the hammer price increased by the buyer's premium and any taxes that may be due. All lots awarded will be invoiced to the name and address in which the bidder has been registered and cannot be transferred to other names and addresses once the hammer has fallen.

3.1.1 Auction room bids : The usual way to bid consists in attending the sale on the premises. Each potential buyer will be able to be present to bid in the auction room when the auction mode, or the conditions allow it. Auction room bids will have priority over remote auctions.

3.1.2 Telephone bids : However, ART RESEARCH PARIS SAS may graciously accept to receive some bids by telephone from a potential buyer who has expressed such a request 24 hours before the auction, with an identity paper and bank document allowing the verification of their identity. This is a service offered by the company which cannot be understood as an obligation of result from them. ART RESEARCH PARIS SAS will not be charge with liability nor responsibility whatsoever, notably if the telephone contact is not made, or if it is made too late, or in case of mistakes or omissions relating to the reception of the telephone. For variety of purposes, ART RESEARCH PARIS SAS reserves its right to record all the telephone communications during the auction. Such records shall be kept until the complete payment of the auction price, except claims. No telephone bids request will be accepted for lots with an estimate within €500.

3.1.3 Absentee : bids : ART RESEARCH PARIS SAS may graciously accept to execute absentee bids which will have been submitted at least 24 hours before the sale with an identity paper of the potential bidder and bank document allowing the verification of their identity. If ART RESEARCH PARIS SAS receive several absentee bids with the same amounts, the priority will be given to the first absentee bid received. ART RESEARCH PARIS SAS has no obligation to inform its clients of the confidential purchase orders previously registered. ART RESEARCH PARIS SAS will bear no liability nor responsibility in case of mistakes or omission of performance of the absentee bids. This is a service offered by the company which cannot be understood as an obligation of result from them.

3.1.4 Bids on behalf of an identified third party : All bidders are deemed to be acting on their own behalf. However, they may inform ART RESEARCH PARIS SAS before the auction of their mandate to bid on behalf of a third identified party. ART RESEARCH PARIS SAS reserves the right to accept or refuse the mandate.

3.1.5 External auction platforms bids : ART RESEARCH PARIS SAS could broadcast its auction sales on external dedicated platforms. ART RESEARCH PARIS SAS cannot be held responsible in case of external platforms malfunction. The interruption of an auction platform service during an auction does not necessarily justify the interruption of the auction by the auctioneer. Each platform applies a selling fee for its service. The fees are proportional to the amount awarded, which could be different from one platform to another. This amount will be invoiced to the buyer, including all taxes, in addition to the hammer price and the premium buyer, and then will be paid to the platform used by the buyer.

4 EXECUTION OF THE AUCTION

4.1 Conduct and incidents of the auction : The auction is made in cash payment and executed in Euros. ART RESEARCH PARIS SAS reserves the right to suspend, postpone or cancel the auction partly or fully. ART RESEARCH PARIS SAS also reserves the right to withdraw a lot from a sale at any time if there are doubts about its authenticity, its provenance or any other justified reason. ART RESEARCH PARIS SAS and its auctioneer are the only presidents and directors of the auction. The auctioneer decides on the starting price and the bidding steps. The auctioneer is free to set the order of bidding progression and bidders are required to comply. The auctioneer will conduct the sale in a discretionary manner, ensuring freedom of bidding and equality between all bidders, in accordance with established practices. The auctioneer reserves the right to refuse any bid, to designate the winning bidder at the highest bidder's price unless otherwise decided and justified. The auctioneer reserves the right to postpone or move some lots, to continue or cancel the sale, to group or divide lots or to put the lot back up for the auction. If a reserve price has been stipulated by the seller, ART RESEARCH PARIS SAS reserves the right to bid on behalf of the seller until the reserve price is reached. If, however, the highest bid is not equal to or higher than the reserve price, possibly stipulated, the lot will not be awarded to the highest bidder and will be withdrawn from the sale. The seller will not be allowed to bid himself directly or through an agent. The reserve price may not be higher than the low estimate for the lot printed in the catalogue or publicly modified before the auction. The hammer stroke marks the end of the bidding and the pronouncement by the auctioneer of the word "adjugé", or any other equivalent, leads to the formation of the purchase contract and the immediate transfer

of ownership and risks between the seller and the designated last successful bidder. If, two or more persons have made identical bids by voice, gesture or telephone and claim the benefit of the auction at the same time, the auctioneer retains the right to immediately put the lot back up for sale at the last price proposed by the bidders. Everyone will be able to participate in these new auctions. In case of a presentation error of a lot during the sale, in the auction room or on the internet, different from the one on which the bids are opened, ART RESEARCH PARIS SAS could not engage its responsibility. The auctioneer will be the sole judge of the necessity to restart the auction. All lots awarded will be invoiced to the name and address in which the bidder has been registered and cannot be transferred to other names and addresses once the hammer has fallen. To facilitate the price calculations of potential buyers, ART RESEARCH PARIS SAS may use a currency conversion system as an indication. Nevertheless, bids cannot be made in foreign currencies, and ART RESEARCH PARIS cannot be held responsible for conversion errors.

4.2 Buyer's premium : Payment of the lot will be made cash, for the whole price, costs, premium and taxes, even if an export license is required.

In addition to the hammer price, the successful bidder will be required to pay the following commissions and taxes per lot and per sliding scale:

- Lots from the EU
 - From 1 to 300,000 euros: 25% before tax, i.e. 30% VAT included (except for reduced VAT for books, i.e. 26.375 VAT included).
 - From 300,001 to 2,000,000 euros: 23% before tax, i.e. 27,6% VAT included.
 - Over 2,000,001 euros: 15% before tax, i.e. 18% VAT included.
- Lots from outside the EU: (indicated by an f or f f)

To the commissions and taxes indicated above, import fees must be added (5.5% of the hammer price (f) or 20% for jewelry and watches, motorcars, wines and spirits, industrial objects, books and multiples (f f)). The auction invoice will be issued without any mention of recoverable VAT. However, VAT on commissions and import costs may be refunded to the successful bidder on presentation of proof of export from the European Union, established and transmitted by a forwarding agent approved by the French Customs. The successful bidder, residing outside the national territory who can prove an intra-community VAT number and a document proving the delivery in his member state will be able to obtain a refund of the VAT on commissions.

4.3 Payment : Payment of the lot will be made cash, for the whole price, costs, premium and taxes, even if an export license is required. The buyer can pay with the following means :

4.3.1 In cash : By auction sale and by invoice, except for jewelry and precious metals auctions: - Up to €1 000, costs, premium and taxes included, for French citizens and professional people acting on behalf of a company, on presentation of their identity paper and for any company, a Kbis dated less than 3 months, - Up to €15 000 euros, costs, premium and taxes included, for foreign citizens on presentation of their identity papers; up to €10 000, - 15 000€ frais et taxes compris pour les résidents fiscaux à l'étranger sur présentation de leurs papiers d'identité ; au-delà de 10 000 euros, it will also be necessary to present the customs declaration of cash (DALIA declaration) or a proof of cash withdrawal in France. If the successful bidder in a precious metals and jewelry auction is a professional, payment must be made by crossed check or wire transfer ; payment in cash will not be accepted.

4.3.2 Checks: - By check issued by French bank on presentation of identity paper and, for any company, a KBis dated less than 3 months. The payment could not be made by a check issued by a foreign bank.

4.3.3 Credit card : By credit card. The payment by AMEX won't be accepted.

4.3.4 Bank transfer; By bank transfer with the exact invoice amount from the buyer bank account and the invoice number mentioned. Bank fees from the buyer won't be charge to ART RESEARCH PARIS SAS.

4.3.5 Online payment : The remote payment can only be made by credit card on our secure bank site [SITE LINK], except for holders of an American credit card, which unfortunately cannot be accepted. Purchasers with an American bank account will be invited to pay by any other means, bank transfer being preferred. Split payments are not allowed. <https://www.arp-auction.com/paiement-en-ligne>

4.4 « Folle enchère » or payment failure procedure : If the successful bidder fails to pay his invoice, after formal notice to pay send by ART RESEARCH PARIS to the buyer, remained unsuccessful, the lot is put back up for auction at the seller's request on the reiteration of the bids procedure provided by article L. 321-14 of the Code de commerce. If the seller does not make this request within three months from the auction, the sale is automatically cancelled, without prejudice to any damages due by the defaulting buyer. In addition, ART RESEARCH PARIS SAS reserves the right to claim from the defaulting buyer, at their choice :

- Interest at the legal rate increased by 5 points
 - The reimbursement of additional costs generated by buyer's failure
 - The payment of the difference between the initial hammer price and the hammer price on re-bidding if it is inferior, as well as the costs generated by the new auction.
- ART RESEARCH PARIS SAS will also be able to proceed to any compensation with sums due to the defaulting buyer. Finally, ART RESEARCH PARIS SAS reserves the right to exclude from its future auctions, any bidder who will have been in default or who will not have respected the present general conditions of purchase.

4.5 Case of fully dematerialized sales, called Online auction : In the case of fully dematerialized auction, known as Online auction, where the sales contract is carried out remotely, if the successful bidder of a lot is a private individual considered as a consumer in the sense of the Code de la consommation and the seller is a professional, the buyer-consumer has a period of fourteen days to exercise his right of withdrawal, without having to justify his decision. It will be necessary for the consumer to notify his request by writing to ART RESEARCH PARIS SAS before the expiration of the withdrawal period and to return the lot to ART RESEARCH PARIS SAS, in the state in which it was at the time of the sale, within fourteen calendar days following the notification of his cancellation request. The refund of the purchase price (auction and buyer's fees) will take place within fourteen days of receipt of the lot. If the lot has been damaged or is no longer in the condition it was in at the time of the sale, ART RESEARCH PARIS may reduce the amount of the refund. The return costs, as well as the rights and taxes eventually due are at the charge of the consumer.

5 DELIVERY, STORAGE AND INSURANCE OF LOTS

5.1 Ownership and risks transfer : The auction awarding involves the immediate transfer of the lot ownership. It also transfers the lot risks to the successful bidder. It is the responsibility of the buyer to take all the necessary measures to insure his purchase and to remove them as soon as possible. ART RESEARCH PARIS SAS cannot be held responsible in case of theft, loss or deterioration of the purchased item after the adjudication.

5.2 Delivery: All paid purchase could be removed upon 24 hours after the auction in our warehouse:

- Office : 174 rue du Faubourg Saint-Honoré 75008 PARIS
- Warehouse : 233, avenue Jean Moulin 80000 Amiens. No payment will be accepted directly at the warehouse.

No lot will be delivered to the buyer until full payment has been made. In case of payment by an ordinary check or bank transfer, payment will be deemed made only when it will have been cashed out. Lots will be delivered to the buyer himself or to the third party he will have mandated and to whom he will have given an original proxy and a copy of his identity card.

5.3 Storage fees : Unless writing expressly agreed with ART RESEARCH PARIS SAS, the lots purchased must be collected by the buyer within 14 days from the sale. Failing this, storage costs will be charged to the buyer. After this period, the acquired lots stored in the warehouse, will be subject to a storage fee of €10 per calendar day and per lot. Management and handling fees will also be charged. The risks related to the storage of these lots are the sole responsibility of the buyer. If, one year after the sale, following two formal notices, the buyer persists in not removing his goods, ART RESEARCH PARIS SAS reserves the right to seize the competent jurisdiction in order to have these goods sold by the competent ministerial officer in return for the debt of the storage fees.

5.4 Shipping : For any indication of shipping company: shipping@arp-auction.com

ART RESEARCH PARIS SAS does not have an internal shipping service and cannot be held responsible for external shipping service providers that may be indicated at the request of the buyer. The shipping of the lots as well as all the formalities will have to be carried out under the sole responsibility of the buyer.

6 GOODS SUBJECTS TO SPECIFIC LEGISLATION

The Convention on International Trade of Endangered Species, of March 3, 1973, known as the Washington Convention, governs the protection of specimens and species of wild fauna and flora threatened by extinction. The transposition of this regulation is specific to each country and its application differs from one country to another. The potential buyer has to check about the legislation applied in the country of destination before the auction. There can be no cancellation of the sale or payment delay on the sole grounds that the import of the lot into the destination country of buyer's choice is impossible. ART RESEARCH PARIS SAS declines all responsibility if the buyer cannot import the lot acquired in the country of his choice. The same is true if the buyer intentionally produces false information at the time of delivery as to its destination. The buyer mandates ART RESEARCH PARIS SAS to make on his behalf the declaration provided for in article 2 bis of the decree of August 16, 2016 relating to the prohibition of trade in elephant ivory and rhinoceros horn. Any lot containing a protected item (ivory, rosewood, rhinoceros horn, tortoiseshell...) regardless of its date of execution or certificate of origin, will not be allowed to be imported into the United States, according to the legislation that applies there.

7 PRE-EMPTION OF THE FRENCH STATE

The French State has a legal right of pre-emption of works sold in auction in accordance with the French law.

This right could takes place :

- In the case of a physical auction sale: immediately after the hammer stroke, the representative of the State expresses his wish to substitute for the designated last bidder.
- In the case of a dematerialized Online auction sale, entirely online: within four hours of receiving the result of the auction.

The French State must confirm its pre-emption within 15 days and will be subrogated to the last bidder. Otherwise, if it renounces, the property will revert to the original last bidder who will have to pay the price. ART RESEARCH PARIS SAS cannot be held responsible for the conditions of the pre-emption by the French State.

8 INTELLECTUAL PROPERTY RIGHT

ART RESEARCH PARIS SAS is the sole owner of the reproduction right of its catalog. Any reproduction of it is forbidden without authorization and constitutes a harmful counterfeiting. In agreement with its service providers, ART RESEARCH PARIS SAS has a waiver allowing it to reproduce in its catalog the works put on sale, even if the reproduction right has not fallen into the public domain. The adjudication and the transfer of property of a lot does not imply the transfer of the intellectual property rights to the benefit of its new owner, in particular the reproduction and representation rights.

9 CULTURAL GOODS PROTECTION

ART RESEARCH PARIS SAS participates to the protection of cultural goods and makes every effort, within its means, to ensure the provenance of the lots offered for auction. ART RESEARCH PARIS SAS declines any responsibility in case of delay or refusal to grant a certificate or the export license of a cultural good.

10 PERSONAL DATA PROTECTION

10.1 Privacy policy

The buyer, by his purchase, accepts the present general conditions of purchase and agrees that ART RESEARCH PARIS SAS may collect personal data. Unless otherwise agreed by him/her, these information will be limited to the purposes of the entrusted mission and saved according to the practices adopted by the profession, i.e. five years. Any person who has registered with ART RESEARCH PARIS SAS has the right to access and rectify personal data provided to ART RESEARCH PARIS SAS under the conditions of the Law of July 6, 1978 and the General Data Protection Regulation (EU) 2016/679 of the European Parliament and of the Council of April 27, 2016, on the protection of individuals with regard to the processing of personal data and on the free movement of such data: contact@arp-auction.com

10.2 Central auctioneers register of payment failure

The voluntary auction sales company ART RESEARCH PARIS SAS is a member of the Central Register for the prevention of unpaid bills of auctioneers with which payment incidents may be registered. The rights of access, rectification and opposition for legitimate reasons are to be exercised by the debtor concerned at Symev 15, rue Freycinet 75116 Paris.

11 SEVERABILITY

The clauses of these general conditions of purchase are independent one from each other. Should a clause whatsoever be found null and void, the others shall remain valid and applicable.

12 LAW AND JURISDICTION

All contractual relations between the parties to the contracts as well as the conditions of purchase are exclusively regulated by the French law. Sellers, buyers and their agents agree that any dispute or legal action shall fall under the exclusive jurisdiction of the courts of Paris (France). In accordance with the law, all actions in public liability instituted on valuation and of voluntary auction sales are closed at the end of five years from the hammer price or valuation. In case of dispute, ART RESEARCH PARIS SAS reminds the possibility of seizing the government commissioner in order to seek an amicable solution to this dispute.

BUREAUX

PARIS

174, rue du Faubourg Saint-Honoré

75008 Paris

info@arp-auction.com

00 33 (0) 1 42 51 62 42

AMIENS

233, rue Jean Moulin

80000 Amiens

entrepot@arp-auction.com

00 33 (0) 7 70 08 50 04

BRUXELLES

Avenue Emile Duray, 68

1000 Bruxelles

belgique@arp-auction.com

tél.: 00 32 460 94 11 18



Crédits Photos :

© Laurent Gueneau

© Bruce Benson

© Studio Sebert

Graphisme :

© LV Agence

Aurore Pépinster

Rachel Domynuir



Lot 93

NOTRE EQUIPE

romain@arp-auction.com

remi@arp-auction.com

marie@arp-auction.com

leslie@arp-auction.com

jeanjacques@arp-auction.com

audrey@arp-auction.com

francois@arp-auction.com

benedicte@arp-auction.com

Découvrez nos catalogues et
enchérissez en ligne sur
www.arp-auction.com

Faites expertiser vos œuvres d'art
et vos objets précieux :
estimation@arp-auction.com



Nguyen Nam-Son
Découverte d'un chef d'œuvre de la peinture vietnamienne
JEUDI 30 MARS 2023 - 15 H

Exposition publique : du lundi 6 au mercredi 29 mars
Contact : Romain Monteaux 06 33 30 83 08 - info@arp-auction.com

Nguyen Van Tao dit Nam-Son (1890-1973)
Portrait de ma mère, Peinture sur soie marouflée sur toile, Hanoï, 1930, 170 x 103.5 cm
Expert : cabinet Ansas

ART RESEARCH PARIS - 174, rue du Faubourg Saint-Honoré - 75008 Paris

Agrément 181-2021 du 3 décembre 2021 - Commissaires-priseurs habilités : Frédéric Delobea et Leslie Marson

www.arp-auction.com - 01 42 51 62 42 - info@arp-auction.com





www.arp-auction.com